

Splash Proof Jacket

Pochette anti-éclaboussure

For the LF-X1 Operating Instructions
Pour le modèle LF-X1 Mode d'emploi

LFA-F1

© 2004 Sony Corporation Printed in Japan

English

WARNING

You are cautioned that any changes or modifications not expressly approved in this manual could void your warranty.

CAUTION

Even when encased in the Splash Proof Jacket, the LocationFree TV monitor is not meant to be immersed or to come in continuous contact with water.

Cautions on water-resistance

This Splash Proof Jacket is designed to keep the LocationFree TV monitor dry when watching TV in the bath or around other water sources.

- Do not submerge the Splash Proof Jacket in water while the monitor is inside.
- Do not carry the Splash Proof Jacket with soap or detergent on your hands.
- Seal the velcro tape securely.
- Use the stand as directed.
- Grasp the handle firmly when carrying the monitor in the Splash Proof Jacket. Do not carry the jacket by the stand.
- Do not use the stand or handle to hang the monitor from a shower rod, etc.
- Do not carry the Splash Proof Jacket upside down while the monitor is inside.
- When removing the monitor from the Splash Proof Jacket after use, do not touch the monitor until it returns to room temperature.
- Do not remove the monitor from the Splash Proof Jacket with wet hands, as there is a danger of electrical shock.
- If the Splash Proof Jacket becomes torn or frayed, immediately cease using it.
- Do not modify the Splash Proof Jacket.
- Do not insert the monitor in the Splash Proof Jacket upside down.
- This Splash Proof Jacket is for use with the LF-X1. Do not use it with any other product.
- Do not poke the Splash Proof Jacket with a pointed object.
- Do not use the AC power adapter when you use the Splash Proof Jacket, as there is a risk of electric shock.
- Do not place the Splash Proof Jacket over your head. Doing so may cause choking or suffocation.

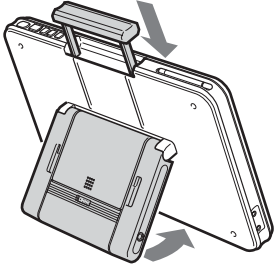
If you have any questions, please consult your nearest Sony dealer.

Attaching the Splash Proof Jacket

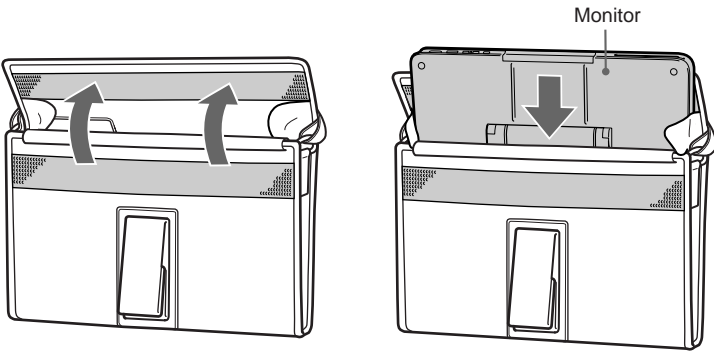
Notes

- Before using the jacket, check it carefully for holes or tears.
- When using the jacket, operate the monitor with your finger.

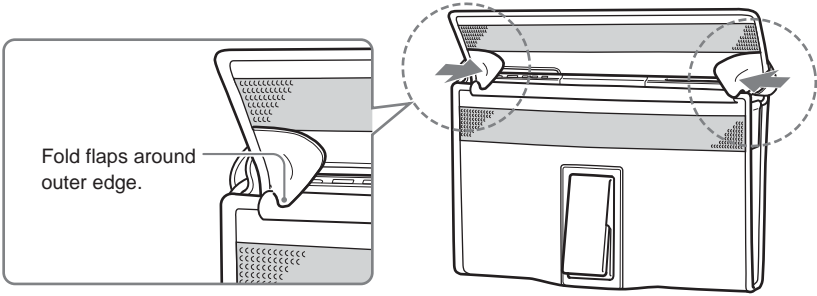
- 1 Unplug all cords from the monitor, and verify that the battery is inserted.
- 2 Close the monitor stand and handle.



- 3 Open the main flap on the Splash Proof Jacket and slide in the monitor.



- 4 Fold the corner flaps around the outer edge of the monitor, and then fold down the main flap.



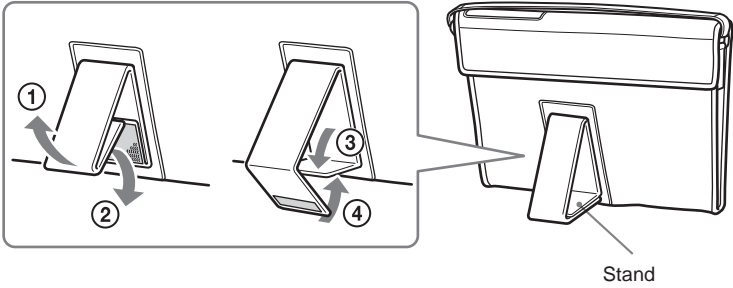
- 5 Fold the main flap tightly over the rear of the jacket, and seal the velcro tape from edge to edge.



If you find that sounds are difficult to hear, you can achieve better sound quality by increasing the treble on the monitor sound settings.

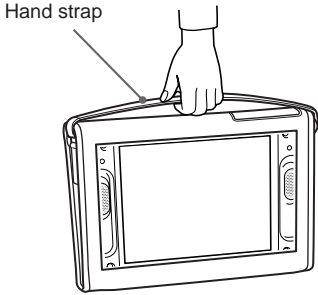
Opening the stand

Make sure to seal tightly the velcro tape on the jacket stand.



Using the hand strap

Make sure to grasp the hand strap firmly when carrying the monitor.



Note

The hand strap is designed for carrying the monitor. Do not use it to hang the monitor from a towel rod, etc.

Notes on use

Operation

- Do not use the Splash Proof Jacket under the following conditions, as it may cause the monitor to malfunction.
 - at temperatures outside 32 to 95°F (0 to 35°C).
 - continuously for longer than 1 hour.
- Do not expose to heat of 140°F (60°C) or higher. This can cause the jacket to warp or break or the monitor to malfunction.
- Do not use at hot springs or expose to bathwater mixed with bath salts, as this can cause discoloration.
- Attach the Splash Proof Jacket at room temperature. Attaching the jacket at temperatures of 41°F (5°C) or less can cause condensation to form inside the jacket after it is taken into a bath room. Condensation can cause the monitor to malfunction.
- Do not leave the Splash Proof Jacket in a distorted shape, as this can cause it to warp or break.

Care and cleaning

- After use, wipe off any remaining moisture with a dry cloth, remove the monitor from the Splash Proof Jacket, and thoroughly dry the jacket in a location out of direct sunlight. If water gets inside the jacket, it can cause the monitor to malfunction.
- Do not dry the Splash Proof Jacket using a microwave oven, a heating vent, a hairdryer, a washing machine, a clothes dryer, or similar devices. This can cause the jacket to warp or break.
- Do not clean the Splash Proof Jacket surface with detergent, as this can cause discoloration.
- The window of the Splash Proof Jacket is not perfectly transparent due to the nature of the material (urethane sheeting). It may appear whitish even though it is not dirty or clouded.

Specifications

Materials	Synthetic leather, urethane sheeting, polypropylene
Dimensions	15 × 10 3/4 × 2 in. (380 × 270 × 50 mm) (w × h × d)
Mass	Approx. 12 oz. (350 g)

Design and specifications are subject to change without notice.

Contacting Sony

If, after reading these operating instructions, you have additional questions related to the use of your Sony television, please call our Customer Information Services Center at
1-800-222-SONY (7669) (US residents only) or
1-877-899-SONY (7669) (Canadian residents only).

AVERTISSEMENT

Nous attirons votre attention sur le fait que tout changement ou toute modification qui n’est pas expressément autorisé dans ce mode d’emploi purra annuler votre garantie.

ATTENTION

Le moniteur LocationFree TV ne doit pas être immergé ni être en contact continu avec de l’eau, même s’il se trouve dans la pochette anti-éclaboussure.

Mises en garde concernant l’imperméabilité

- Cette pochette anti-éclaboussure est conçue pour garder votre moniteur LocationFree TV au sec lorsque vous regardez la télévision dans votre bain ou près d’autres sources d’eau.
- N’immergez pas la pochette anti-éclaboussure dans l’eau lorsque le moniteur se trouve dedans.
 - Ne portez pas la pochette anti-éclaboussure si vos mains sont couvertes de savon ou de produit de nettoyage.
 - Collez la bande velcro correctement.
 - Utilisez le pied selon les instructions.
 - Tenez le moniteur fermement par la poignée lorsque vous le transportez alors qu’il se trouve dans la pochette anti-éclaboussure. Ne portez pas la pochette par le pied.
 - N’utilisez pas le pied ni la poignée pour suspendre le moniteur sur une colonne de douche, etc.
 - Ne portez pas la pochette anti-éclaboussure en position renversée lorsque le moniteur se trouve dedans.
 - Lorsque vous retirez le moniteur de la pochette anti-éclaboussure après l’avoir utilisé, ne le touchez pas avant qu’il ne soit revenu à température ambiante.
 - Ne retirez pas le moniteur de la pochette anti-éclaboussure avec les mains mouillées car vous courez un risque d’électrocution.
 - Si la pochette anti-éclaboussure est déchirée ou usée, cessez immédiatement toute utilisation.
 - Ne modifiez pas la pochette anti-éclaboussure.
 - N’insérez pas le moniteur dans la pochette anti-éclaboussure en position renversée.
 - Cette pochette anti-éclaboussure est destinée au LF-X1. Ne l’utilisez avec aucun autre produit.
 - Ne touchez pas la pochette anti-éclaboussure avec un objet pointu.
 - N’utilisez pas l’adaptateur secteur lorsque vous utilisez la pochette anti-éclaboussure, car cela peut entraîner un risque d’électrocution.
 - Ne placez pas la pochette anti-éclaboussure sur la tête, car cela peut entraîner un risque d’étouffement ou de suffocation.

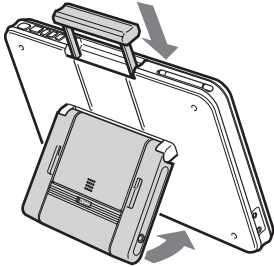
Veuillez contacter votre distributeur Sony pour toute question complémentaire.

Mise en place de la pochette anti-éclaboussure

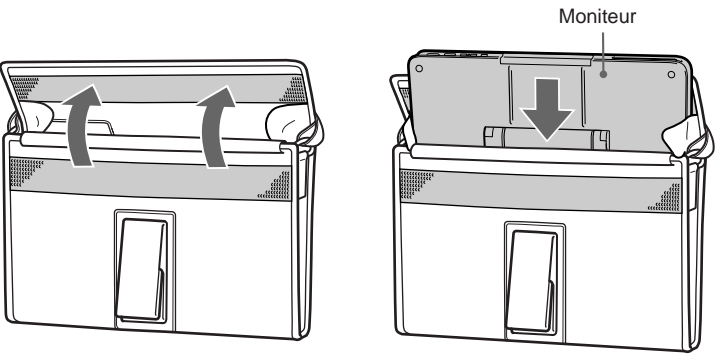
Remarques

- Avant d’utiliser cette pochette, vérifiez attentivement qu’elle n’est pas trouée ni déchirée.
- Lorsque vous utilisez la pochette, commandez le moniteur manuellement.

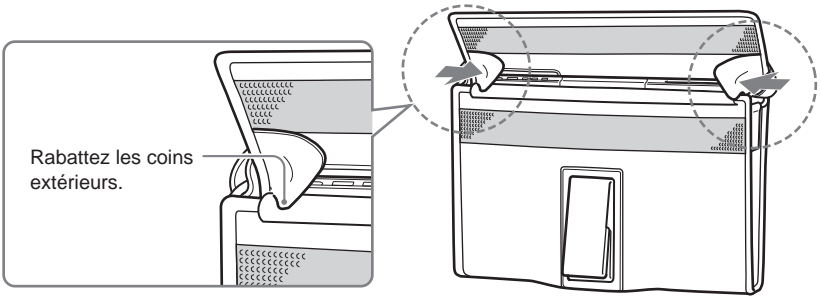
- 1 Débranchez tous les cordons du moniteur et vérifiez que la batterie est insérée.
- 2 Repliez le socle et la poignée du moniteur.



- 3 Ouvrez le rabat principal de la pochette anti-éclaboussure et faites-y glisser le moniteur.



- 4 Rabattez les coins autour du moniteur, puis repliez le rabat principal.



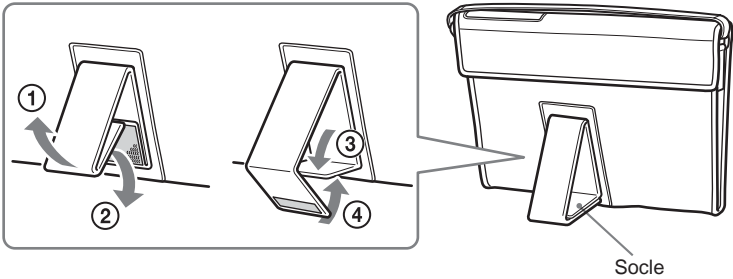
- 5 Repliez le rabat principal vers l'arrière de la pochette en l'ajustant soigneusement, puis refermez la bande velcro d'um bord à l'autre.

Conseil

Si vous trouvez que le son est inaudible, vous pouvez améliorer sa qualité en augmentant les aigus dans les paramétrages sonores du moniteur.

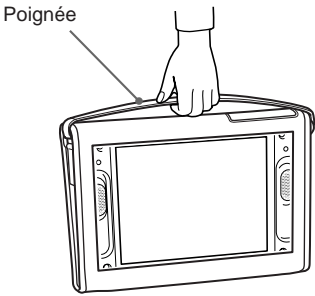
Déploiement du socle

Veillez à refermer la bande velcro en l’ajustant soigneusement autour du socle de la pochette .



Utilisation de la poignée

Tenez fermement la poignée lorsque vous portez le moniteur.



Remarque

La poignée est prévue pour transporter le moniteur. Ne l’utilisez pas pour suspendre le moniteur à un porte-serviette, etc.

Remarques concernant l’utilisation

Utilisation

- N’utilisez pas la pochette anti-éclaboussure dans les conditions suivantes, car cela risquerait d’entraîner un mauvais fonctionnement du moniteur :
 - A une température inférieure à 0 °C et supérieure à 35 °C.
 - De manière continue, pendant une durée supérieure à 1 heure.
- N’exposez pas le moniteur recouvert de sa pochette à une température supérieure ou égale à 60 °C. Cela risque de déformer ou de déchirer la pochette ou d’entraîner un mauvais fonctionnement du moniteur.
- N’utilisez pas la pochette dans des sources chaudes ou près d’un bain où des sels de bain ont été ajoutés, car cela risquerait de décolorer la pochette.
- Installez la pochette anti-éclaboussure à température ambiante. Si vous la mettez en place à une température inférieure ou égale à 5 °C, de la condensation risque de se former à l’intérieur de la pochette lorsque vous l’emmenez dans la salle de bain. Cette condensation risque d’entraîner un mauvais fonctionnement du moniteur.
- Ne laissez pas la pochette anti-éclaboussure mal repliée, car elle pourrait se déformer ou se déchirer.

Entretien et nettoyage

- Après utilisation, essuyez toute trace d’humidité avec un chiffon sec, retirez le moniteur de la pochette anti-éclaboussure et laissez entièrement sécher la pochette à l’abri de la lumière directe du soleil. Si de l’eau pénètre dans la pochette, cela risque d’entraîner un mauvais fonctionnement du moniteur.
- Ne séchez pas la pochette anti-éclaboussure à l’aide d’un micro-ondes, d’un chauffage soufflant, d’un sèche-cheveux, d’une machine à laver, d’un sèche-linge ou de tout autre appareil similaire. Cela risquerait de déformer ou de déchirer la pochette.
- Ne nettoyez pas la pochette anti-éclaboussure à l’aide d’un détergent, car cela risquerait de la décolorer.
- La fenêtre de la pochette anti-éclaboussure n’est pas parfaitement transparente, du fait de son matériau de composition (l’uréthane). Elle peut apparaître légèrement opalescente, même si elle n’est ni sale ni embuée.

Spécifications

Matériaux	Cuir synthétique, uréthane, polypropylène
Dimensions	15 × 10 ³ / ₄ × 2 po (380 × 270 × 50 mm) (l × h × p)
Poids	Environ. 12 oz (350 g)

La conception et les spécifications sont sujettes à modification sans préavis.

Contacter Sony

Si, après avoir lu ce mode d’emploi, vous avez des questions supplémentaires concernant l’utilisation du téléviseur Sony, veuillez contacter le Centre des services d’information client Sony en composant le 1-800-222-SONY (7669) (pour les clients résidant aux Etats-Unis uniquement) ou le 1-877-899-SONY (7669) (pour les clients résidant au Canada uniquement).