

# Guía del usuario

Organizador Personal de Entretenimiento

CLiÉ

PEG-S360/M

## Capítulo 1

¿Qué es el organizador Sony  
CLiÉ Handheld?

## Capítulo 2

Configurar el Sony CLiÉ  
Handheld  
- Configuración básica

## Capítulo 3

Configurar el Sony CLiÉ  
Handheld  
- Configuración avanzada

### ¡IMPORTANTE!

Por favor lea detalladamente este manual de instrucciones antes de conectar y operar este equipo. Recuerde que un mal uso de su aparato podría anular la garantía.

## **ADVERTENCIA**

**Para evitar riesgos de incendio y de descargas eléctricas, no exponga el equipo a la lluvia ni a la humedad.**

**Para evitar descargas eléctricas, no abra la carcasa. Cualquier trabajo de reparación debe encomendarse exclusivamente a personal calificado.**

La toma de corriente debe encontrarse cerca del equipo y ser fácilmente accesible.

### **PRECAUCIÓN**

Cualquier modificación o cambio que no esté aprobado expresamente en este manual podría anular el derecho del usuario a utilizar este equipo.

### **ADVERTENCIA**

La batería puede llegar a explotar si no se manipula correctamente.

No la recargue, desmonte ni arroje al fuego.

## Notas sobre la utilización del software incluido

- De acuerdo con las leyes de derechos de autor ("copyright"), queda prohibida la reproducción total o parcial del software y de su manual, así como el arrendamiento del software, sin contar con la autorización del propietario de dichos derechos.
- En ningún caso SONY será responsable de ningún perjuicio económico o lucro cesante que pudiera derivarse de la utilización del software suministrado con este dispositivo. Esta condición es aplicable a cualquier posible reclamación realizada por terceros.
- Si surgiesen problemas con este software como consecuencia de algún defecto de fabricación, SONY podrá optar por reemplazarlo o devolver el importe pagado. SONY no asumirá ninguna otra responsabilidad.
- El software proporcionado con este producto no deberá utilizarse en ningún otro equipo distinto del especificado para tal fin.
- El usuario deberá tener en cuenta que las especificaciones del software pueden cambiar sin previo aviso como consecuencia de nuestro esfuerzo continuado por mejorar la calidad.

Programa: © 2002 Sony Corporation, © 2001 Palm, Inc. o sus subsidiarias. Reservados todos los derechos.

Documentación: © 2002 Sony Corporation

## PRECAUCIÓN

Si surge algún problema con su producto Sony, comuníquelo al distribuidor Sony más cercano.

## Notas

- Sony no ofrece soporte técnico para las aplicaciones complementarias de otros fabricantes. Si tiene problemas con alguna aplicación de otro fabricante, deberá ponerse en contacto con el desarrollador o editor de ese software.
- Las ilustraciones que aparecen en este manual pueden contener diferencias con respecto al software ejecutable correspondiente.
- En las explicaciones contenidas en este manual se asume que el lector está familiarizado con el manejo básico de Windows®. Si necesita más información acerca del manejo de la computadora y del sistema operativo, deberá consultar los manuales correspondientes.

Antes de utilizar el organizador CLÍÉ, lea el "Acuerdo de licencia de usuario final".

Sony es una marca comercial registrada de Sony Corporation, Japón.

Sony, "Memory Stick", el logotipo de "Memory Stick", Jog Dial, OpenMG y PictureGear son marcas comerciales de Sony Corporation, Japón.

Graffiti, HotSync y Palm OS son marcas comerciales registradas de Palm, Inc. o de sus subsidiarias. El logotipo de HotSync y Palm son marcas comerciales de Palm, Inc. o de sus subsidiarias.

IBM y PC/AT son marcas comerciales registradas de International Business Machines Corporation.

Microsoft, Windows, Windows NT, Outlook, DirectX y el logotipo de Windows 98 son marcas comerciales registradas de Microsoft Corporation.

MMX y Pentium son marcas comerciales registradas de Intel Corporation.

Pumatech, el logotipo de Pumatech, Intellisync e Intellisync Lite son marcas comerciales de Pumatech, Inc., que pueden estar registradas en algunas jurisdicciones.

Adobe y Adobe Acrobat Reader son marcas comerciales de Adobe Systems Incorporated.

QuickTime y el logotipo de QuickTime son marcas comerciales utilizadas bajo licencia. QuickTime es una marca registrada en los EE.UU. y en otros países.

Este producto incluye bajo licencia tipos de letra propiedad de TypeBank Co., Ltd.

Todas las demás marcas comerciales son propiedad de sus respectivos propietarios.

Copyright © 1998, 2001 Palm Records, Inc.  
Reservados todos los derechos.

# Contenido

Acerca de este manual ..... 5

¿Qué manual debo consultar? ..... 7

## Capítulo 1

¿Qué es el organizador Sony CLIÉ  
Handheld? ..... 5

¿Qué posibilidades ofrece el  
Sony CLIÉ Handheld? ..... 10

Requisitos del sistema ..... 11

Componentes del Sony CLIÉ  
Handheld ..... 12

    Identificación de los controles del  
    panel frontal ..... 12

    Identificación de los componentes  
    del panel posterior ..... 14

    Identificación de los componentes  
    del cable USB ..... 16

    Identificación de los componentes  
    del adaptador de CA ..... 16

    Elementos de la interfaz del CLIÉ .... 17

Contenido del CD-ROM de  
instalación del CLIÉ ..... 19

    Contenido del CD-ROM ..... 19

    Cómo leer los manuales en formato  
    PDF incluidos en el CD-ROM ..... 20

## Capítulo 2

Configurar el Sony CLIÉ Handheld  
– Configuración básica

Paso 1: Cargar el Sony CLIÉ  
Handheld ..... 22

Paso 2: Encender el Sony CLIÉ  
Handheld por primera vez ..... 23

Paso 3: Introducir datos en el Sony  
CLIÉ Handheld ..... 27

Paso 4: Instalar el software  
Palm™ Desktop for CLIÉ en la  
computadora ..... 29

Paso 5: Conectar el Sony CLIÉ  
Handheld a la computadora a  
través del cable USB ..... 33

Paso 6: Realizar una operación  
HotSync® por primera vez ..... 34

## Capítulo 3

Configurar el Sony CLIÉ Handheld  
– Configuración avanzada

Comprobar las aplicaciones incluidas  
con el Sony CLIÉ Handheld ..... 38

    Resumen de las aplicaciones

    Palm OS® básicas ..... 39

    Resumen de las aplicaciones Sony ... 42

Instalar las aplicaciones suministradas  
en la computadora ..... 44

    Instalar PictureGear™ 4.3Lite ..... 44

    Instalar QuickTime 5 ..... 44

    Instalar DirectX® 6 ..... 45

    Instalar Acrobat Reader® 5.0 ..... 45

    Desinstalar las aplicaciones  
    suministradas ..... 46

Instalar aplicaciones complementarias  
en el Sony CLIÉ Handheld o en el  
soporte “Memory Stick” ..... 47

    Instalar aplicaciones complementarias  
    mediante el software Palm™ Desktop  
    for CLIÉ ..... 47

    Instalar aplicaciones complementarias  
    mediante transmisión infrarroja desde  
    otro dispositivo Palm OS® ..... 51

    Desinstalar aplicaciones  
    complementarias ..... 53

# Acerca de este manual

Le damos la bienvenida al Personal Entertainment Organizer (Organizador Personal de Entretenimiento) de Sony. A lo largo de este manual, nos referiremos a él como “organizador CLIÉ” o “Sony CLIÉ Handheld”.

El organizador CLIÉ se suministra con tres manuales:

- “Guía del usuario” (el presente manual)
- “Manual de instrucciones” (archivo PDF contenido en el CD-ROM)
- “Guía de aplicaciones complementarias”

Antes de utilizar su organizador CLIÉ, lea esta guía para familiarizarse con las funciones, configuración, instrucciones de instalación y otros detalles importantes.

Una vez haya configurado el organizador CLIÉ y conozca sus funciones básicas, puede utilizar los otros dos manuales (“Manual de instrucciones” y “Guía de aplicaciones complementarias”) como referencia para consultar sus funciones más complejas, tareas menos habituales y trabajos de mantenimiento. Estos manuales también sirven como fuente de información en caso de producirse algún falla de funcionamiento del organizador.

A continuación se resume el contenido de cada uno de los tres manuales.

## “Guía del usuario” (la presente guía)

Esta guía está pensada para ayudar al usuario a preparar su organizador CLIÉ en el menor tiempo posible.

La guía explica cómo:

- Identificar los componentes principales del organizador CLIÉ.
- Configurar el organizador CLIÉ.
- Instalar las aplicaciones suministradas en el organizador CLIÉ y en la computadora.
- Visualizar e introducir datos.

Continúa en la página siguiente

## **Manual de instrucciones**

El “Manual de instrucciones” está incluido en el CD-ROM como archivo PDF para que el usuario pueda visualizarlo o imprimirlo siempre que lo necesite.

En el manual se describe cómo utilizar el organizador CLIÉ y las aplicaciones PIM (“Personal Information Management” o gestión de información personal) suministradas con el mismo.

Este manual explica cómo:

- Visualizar e introducir datos con mayor nivel de detalle.
- Utilizar el organizador CLIÉ en combinación con su computadora.
- Utilizar aplicaciones PIM (Date Book, Address Book, To Do List, Memo Pad y Calculator).
- Personalizar el organizador CLIÉ con los ajustes correspondientes a sus preferencias.
- Realizar las tareas de mantenimiento del organizador CLIÉ.

## **“Guía de aplicaciones complementarias”**

En la “Guía de aplicaciones complementarias” se describe cómo instalar y utilizar las aplicaciones complementarias incluidas, a saber:

- PictureGear™ Pocket/PictureGear 4.3 Lite
- gMovie™ player
- MS Autorun

## ¿Qué manual debo consultar?

Después de configurar su organizador CLIÉ y familiarizarse con las funciones básicas, puede consultar los demás manuales de acuerdo con los siguientes criterios:

Si desea:		Lea:
Administrar su información personal con las aplicaciones del CLIÉ.	→	<b>Manual de instrucciones</b> <b>Capítulo 2</b> Utilizar las aplicaciones básicas
Utilizar el organizador CLIÉ sincronizado con una computadora.	→	<b>Manual de instrucciones</b> <b>Capítulo 3</b> Intercambiar y actualizar datos mediante operaciones HotSync®
Intercambiar y compartir información con otros usuarios de organizadores.	→	<b>Manual de instrucciones</b> <b>Capítulo 4</b> Comunicarse mediante el Sony CLIÉ Handheld
Visualizar imágenes en su organizador CLIÉ.	→	<b>Guía de aplicaciones complementarias</b> <b>Capítulo 1</b> Visualizar archivos de imagen (PictureGear Pocket)
Visualizar películas en su organizador CLIÉ.	→	<b>Guía de aplicaciones complementarias</b> <b>Capítulo 2</b> Reproducir videos (gMovie player)





---

# Capítulo 1

---

## ¿Qué es el organizador Sony CLIÉ Handheld?

En este capítulo se describen las características del organizador CLIÉ, sus requisitos de sistema, botones y controles, así como el contenido del CD-ROM de instalación.

---

### Contenido

¿Qué posibilidades ofrece el Sony CLIÉ Handheld? .....	10
Requisitos del sistema .....	11
Componentes del Sony CLIÉ Handheld .....	12
Identificación de los controles del panel frontal .....	12
Identificación de los componentes del panel posterior .....	14
Identificación de los componentes del cable USB .....	16
Identificación de los componentes del adaptador de CA .....	16
Elementos de la interfaz del CLIÉ .....	17
Contenido del CD-ROM de instalación del CLIÉ .....	19
Contenido del CD-ROM .....	19
Cómo leer los manuales en formato PDF incluidos en el CD-ROM .....	20

# ¿Qué posibilidades ofrece el Sony CLIÉ Handheld?

El organizador CLIÉ le ayuda a memorizar las horas de citas y reuniones, los nombres y detalles de personas y las tareas pendientes. También permite realizar un seguimiento más eficaz de todas estas actividades, tanto en el terreno profesional como en el privado.

Una vez se haya familiarizado con el manejo básico del CLIÉ, le resultará muy fácil:

- Introducir todos los detalles de su programa de actividades en Date Book (calendario de citas) y consultarlo por días, semanas o meses, e incluso definir alarmas para no olvidarse de los compromisos importantes.
- Memorizar todos los nombres, direcciones, números de teléfono y demás detalles de sus contactos en Address Book (libreta de direcciones). Agregar una imagen a un registro de dirección mediante el software PictureGear™ Pocket incluido.
- Agregar tareas a la lista de tareas pendientes, asignarles prioridades y fechas de vencimiento.
- Sincronizar sus datos en la computadora principal mediante el software Palm™ Desktop for CLIÉ para disponer en todo momento de una copia de seguridad de la información importante.
- Personalizar el organizador CLIÉ estableciendo diversos niveles de seguridad para impedir que usuarios no autorizados puedan ver sus datos.
- Intercambiar datos con su computadora, con otros organizadores Sony CLIÉ, cámaras digitales u otros dispositivos portátiles equipados con el soporte "Memory Stick™" de Sony.
- Reproducir archivos de imagen con el software PictureGear™ Pocket instalado en su organizador CLIÉ o con el software PictureGear™ Lite instalado en su computadora.
- Reproducir películas con el software gMovie player instalado en su CLIÉ.
- Ejecutar otras aplicaciones complementarias diseñadas para Palm OS®.
- Trabajar con Web Clipping\*.

\* Web Clipping es un sistema desarrollado por Palm, Inc. y sus subsidiarias, diseñado para organizadores compatibles con Palm OS, que facilita el acceso a información disponible en Internet. Mediante la instalación de las correspondientes aplicaciones Web Clipping, podrá visualizar en su organizador CLIÉ una gran variedad de informaciones específicas, como noticias, previsiones del tiempo y guías de restaurantes. Para ejecutar aplicaciones Web Clipping es necesario disponer de una conexión a Internet. Si necesita más información o desea formular alguna pregunta, consulte la siguiente página web: <http://www.palm.com/wireless/>

## Requisitos del sistema

Para poder instalar y ejecutar el software Palm™ Desktop en su computadora, ésta debe cumplir los siguientes requisitos:

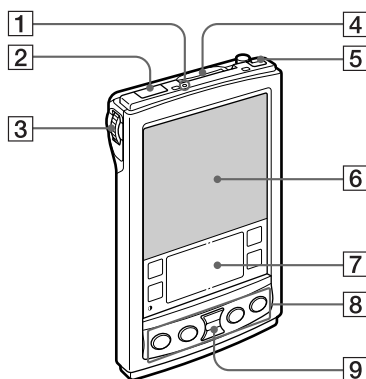
- Sistema operativo: Microsoft® Windows® 98/Windows® 98 Second Edition/Windows® 2000 Professional/Windows® Millennium Edition/Windows® XP.
- CPU: Procesador Pentium a 133 MHz o superior
- RAM: mínimo 32 MB (se recomiendan al menos 64 MB)
- Unidad de disco duro: al menos 128 MB disponibles
- Gráficos: Color de alta densidad o superior (se recomienda una resolución de 800 × 600 puntos o superior)
- Unidad de CD-ROM
- Mouse o dispositivo señalador similar
- Un conector USB libre

### Notas

- Para instalar el software Palm Desktop for CLIÉ en Windows® 2000 Professional o Windows® XP, debe iniciar una sesión como “Administrador”.
- Las computadoras Macintosh no son compatibles con el organizador Sony CLIÉ.

# Componentes del Sony CLIÉ Handheld

## Identificación de los controles del panel frontal



### **1** Indicador de acceso al soporte "Memory Stick™"

Se ilumina en color naranja cuando el organizador CLIÉ lee o escribe datos en un soporte "Memory Stick".

### **2** Puerto de comunicaciones por rayos infrarrojos

Utiliza la tecnología de rayos infrarrojos para intercambiar datos con otros organizadores CLIÉ o Palm OS® y para realizar operaciones HotSync®.

Para obtener más información, consulte "Transmitir datos por infrarrojos entre el Sony CLIÉ Handheld y otro dispositivo Palm OS®" en el "Manual de instrucciones".

### **3** Navegador Jog Dial™

Se utiliza para seleccionar y ejecutar aplicaciones o elementos. Cada aplicación asigna sus propias funciones específicas al navegador. Para obtener más información, consulte "Usar el navegador Jog Dial™" en el "Manual de instrucciones".

### **4** Ranura para "Memory Stick"

Inserte el soporte "Memory Stick" en esta ranura.

### **5** Botón POWER (alimentación)

Se utiliza para encender y apagar el organizador CLIÉ.

Manteniéndolo presionado durante al menos dos segundos, este botón también permite activar y desactivar la retroiluminación de la pantalla LCD.

## **6 Pantalla**

Muestra las aplicaciones e informaciones almacenadas en su organizador CLIÉ. Se trata de una pantalla táctil (sensible al tacto) que responde a los toques del stylus.

Para obtener más información, consulte “Elementos de la interfaz del CLIÉ” en la página 17.

## **7 Graffiti Writing Area (área de escritura Graffiti)**

Se trata del área en la que el usuario puede escribir cifras y letras utilizando la escritura Graffiti®. Para aprender a escribir caracteres con el alfabeto Graffiti, consulte el apartado “Utilizar la escritura Graffiti® para introducir datos” en el “Manual de instrucciones”.

## **8 Botones de aplicación**

Activa las aplicaciones correspondientes a los iconos representados en los botones: Date Book (calendario de citas), Address Book (libreta de direcciones), To Do List (lista de tareas pendientes) y Memo Pad (bloc de notas). Para averiguar cómo modificar las asignaciones de estos botones para ejecutar cualquier aplicación instalada en su organizador CLIÉ, consulte “Asignar aplicaciones a botones” en el “Manual de instrucciones”.

## **9 Botón Scroll (desplazamiento)**

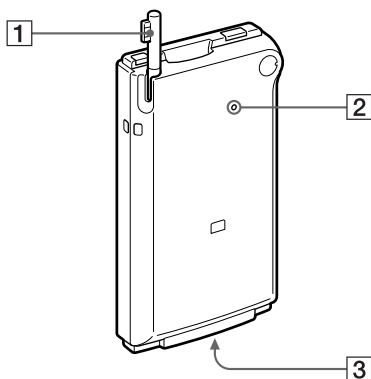
Permite visualizar la información que se encuentra fuera del área visible de la pantalla. Para ver la información situada encima o debajo del área visible, presione respectivamente la mitad superior o la mitad inferior del botón de desplazamiento. Cada aplicación asigna sus propias funciones específicas al botón de desplazamiento.

### **Consejo**

Al presionar cualquier botón de aplicación estando el organizador CLIÉ apagado, éste se enciende y abre la aplicación correspondiente.

## Componentes del Sony CLIÉ Handheld

### Identificación de los componentes del panel posterior



#### **1 Stylus**

Se utiliza para tocar los iconos y botones que aparecen en pantalla y para escribir caracteres en el área de escritura de Graffiti. Para obtener más información, consulte “Utilizar el stylus” en el “Manual de instrucciones”.

#### **2 Botón Reset (reinicio)**

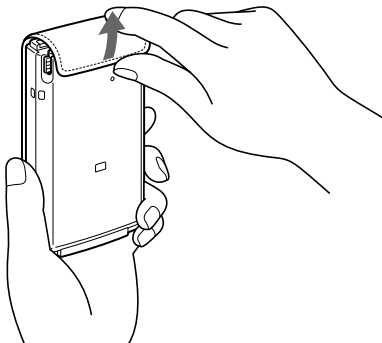
En circunstancias normales no es necesario utilizar este botón. Para obtener más información, consulte “Reiniciar el Sony CLIÉ Handheld” en el “Manual de instrucciones”.

#### **3 Conector de interfaz**

Permite conectar el organizador CLIÉ al adaptador de corriente alterna, al cable USB, al módem CLIÉ (no incluido) o al cargador (no incluido).

## Desmontar la tapa protectora suministrada del organizador CLIÉ

Tire del extremo fijo de la tapa en la dirección de la flecha hasta que los pivotes se desenganchen del organizador CLIÉ.

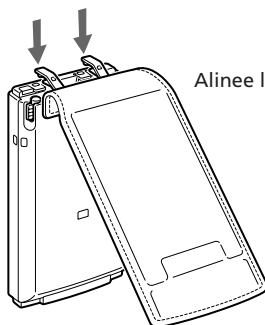


### Consejo

Tanto para conectar el organizador CLIÉ al cable USB o al adaptador de CA como para colocarlo en el cargador (no incluido), es necesario desmontar la tapa protectora.

## Volver a montar la tapa protectora

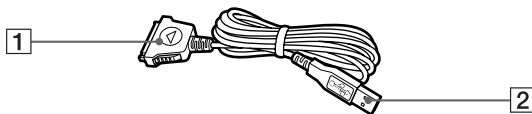
Con la parte frontal de la tapa mirando hacia la parte posterior del organizador CLIÉ, inserte los pivotes de la tapa en los receptáculos del organizador CLIÉ presionando hasta que queden encajados.



Alinee los pivotes y presione.

## Componentes del Sony CLIÉ Handheld

### Identificación de los componentes del cable USB



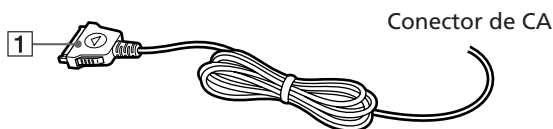
**1 Conector de interfaz**

Conecte aquí el organizador CLIÉ.

**2 Conector USB**

Permite la conexión al puerto USB de su computadora.

### Identificación de los componentes del adaptador de CA

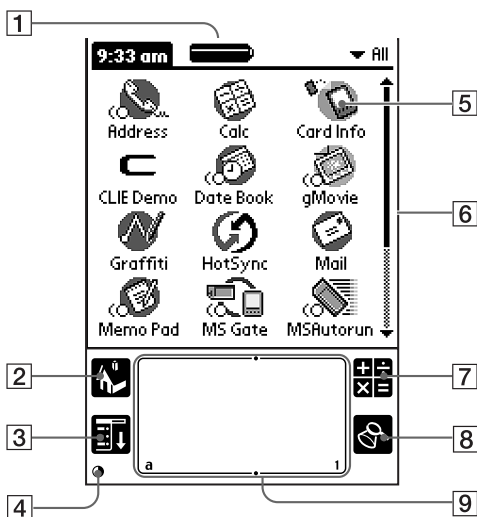


**1 Conector de interfaz**

Conecte aquí el organizador CLIÉ.



## Elementos de la interfaz del CLIE



### 1 Icono de batería

Muestra el estado de carga remanente en la batería. Mientras el organizador CLIE esté alimentado por la fuente de corriente alterna, aparece el icono de carga de batería (🔌).

### 2 Icono Home (inicio)

Al tocar este icono aparece la pantalla Application Launcher (iniciador de aplicaciones), que contiene una lista de las aplicaciones disponibles.

### 3 Icono Menu (menú)

Al tocar en este icono aparece un menú con las aplicaciones actuales.

### 4 Icono Brightness/Contrast Adjustment (ajuste de brillo y contraste)

Toque en este icono para mostrar la ventana de ajuste del nivel de contraste de la pantalla LCD del organizador CLIE.

#### Nota

Si las preferencias del digitalizador no están configuradas correctamente, el nivel de contraste no puede ajustarse adecuadamente. Para obtener más información, consulte "Ajustar la pantalla" en el "Manual de instrucciones".

## Componentes del Sony CLIÉ Handheld

### 5 Icono Application (aplicación)

Al tocar uno de estos iconos se activa la aplicación correspondiente.

### 6 Barra de desplazamiento

Para desplazar el área visible de la pantalla arriba o abajo dentro del documento, arrastre este deslizador arriba o abajo, o bien toque las flechas de desplazamiento ▲ o ▼, situadas en los extremos de la barra.

### 7 Icono Calculator (calculadora)

Toque este icono para abrir la aplicación Calculator.

### 8 Icono Find (buscar)

Toque este icono para abrir la pantalla Find.

### 9 Graffiti Writing Area (área de escritura Graffiti)

En esta parte de la pantalla se escriben a mano los caracteres en alfabeto Graffiti.

#### Consejo

Cuando aparece el icono ⓘ de consejo en la pantalla, al tocarlo con el stylus se visualizan consejos sobre el manejo.



Icono ⓘ de consejo

# Contenido del CD-ROM de instalación del CLIÉ

## Contenido del CD-ROM

El CD-ROM de instalación suministrado con el organizador CLIÉ contiene las siguientes aplicaciones y manuales:

### ■ Aplicaciones para PC

Desde la ventana principal del instalador se pueden instalar las siguientes aplicaciones para PC con sus correspondientes archivos de ayuda:

- Palm Desktop for CLIÉ 4.0.1  
incluye Intellisync Lite 4.0
- PictureGear 4.3Lite
- QuickTime 5
- DirectX® 6

La siguiente aplicación para PC debe instalarse con su propio paquete de instalación:

- Adobe Acrobat Reader 5.0

### ■ Aplicaciones para Palm OS

También hay disponibles datos de ejemplo para gMovie player y PictureGear Pocket.

Continúa en la página siguiente

## Contenido del CD-ROM de instalación del CLIÉ

### ■ Manuales

El CD-ROM contiene los siguientes manuales como archivos con formato PDF:

- “Guía del usuario” (la presente guía)
- Manual de instrucciones
- Guía de aplicaciones complementarias
- Manual de gMovie
- Manual de PictureGear Pocket
- Manual de MSGate
- Manual de MSAutorun

### Consejo

Para ver los manuales, haga clic en la opción “Manuales” de la ventana principal del CD-ROM de instalación del CLIÉ.

## Cómo leer los manuales en formato PDF incluidos en el CD-ROM

Para ver los manuales en formato PDF que contiene el CD-ROM de instalación es necesario tener instalado el software Acrobat Reader en la computadora. Para obtener información sobre cómo instalar el software Acrobat Reader, consulte “Instalar Acrobat Reader® 5.0” en la página 45.

Para abrir un manual PDF, elija entre:

- Hacer doble clic en uno de los archivos PDF del CD-ROM.  
Se iniciará el software Acrobat Reader, que mostrará el manual en formato PDF. Este archivo también se puede imprimir.
- Iniciar el software Acrobat Reader y seleccionar Abrir en el menú Archivo. En el cuadro de diálogo Abrir, seleccione un archivo PDF y haga clic en Abrir.  
El manual en formato PDF seleccionado aparecerá en pantalla. Este archivo también se puede imprimir.

---

# Capítulo 2

---

## Configurar el Sony CLIÉ Handheld – Configuración básica

En este capítulo se describen los procedimientos básicos de configuración de hardware que deben realizarse antes de comenzar a utilizar el organizador CLIÉ en combinación con una computadora. Los procedimientos son los siguientes: cargar la batería, conectar el organizador CLIÉ al cable USB y sincronizar sus datos con los de la computadora.

También se explican los tres métodos de introducción de datos.

---

### Contenido

Paso 1: Cargar el Sony CLIÉ Handheld .....	22
Paso 2: Encender el Sony CLIÉ Handheld por primera vez .....	23
Paso 3: Introducir datos en el Sony CLIÉ Handheld .....	27
Paso 4: Instalar el software Palm™ Desktop for CLIÉ en la computadora .....	29
Paso 5: Conectar el Sony CLIÉ Handheld a la computadora a través del cable USB .....	33
Paso 6: Realizar una operación HotSync® por primera vez .....	34

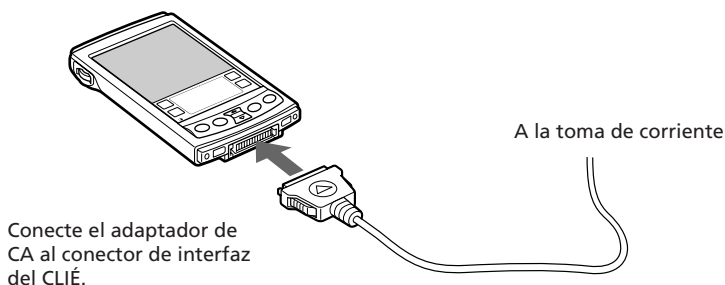
# Paso 1: Cargar el Sony CLIÉ Handheld


## Nota

**Antes de utilizar el organizador CLIÉ por primera vez, asegúrese de cargarlo.**

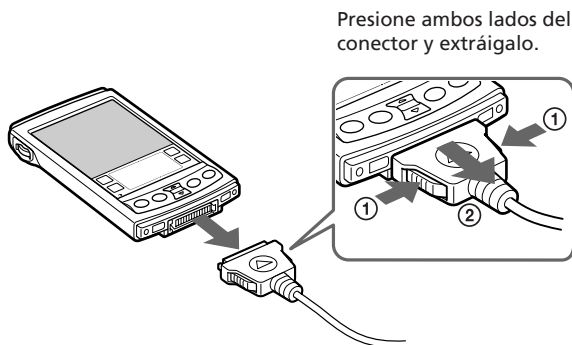
La carga se realiza conectando directamente el CLIÉ al adaptador de corriente alterna suministrado. El adaptador debe enchufarse en una toma de corriente de 110-240 V CA.

Para cargar completamente la batería por primera vez se requieren unas 3 horas. Si se recarga con frecuencia, las cargas subsiguientes requerirán menos tiempo.



La carga comienza automáticamente en el momento de conectar el adaptador de CA al organizador CLIÉ, transformándose el icono de batería de la pantalla en un icono de carga de batería (  ).

## Desconectar el adaptador de CA del organizador CLIÉ



## Nota

Si la batería interna del organizador CLIÉ llegase a agotarse, los datos almacenados en éste se perderían.

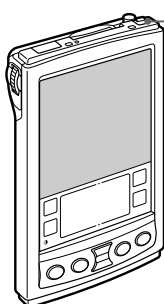
## Paso 2: Encender el Sony CLIÉ Handheld por primera vez

Cuando encienda el organizador CLIÉ por primera vez, aparecerán unas instrucciones de configuración en la pantalla. Siga estas instrucciones para realizar los ajustes iniciales, calibrar el digitalizador y configurar la hora, fecha y año actuales (necesario para el funcionamiento).

### 1 Presione el botón POWER (alimentación).

El organizador CLIÉ se enciende y muestra la pantalla de bienvenida.

Unos instantes después aparece la pantalla de configuración.

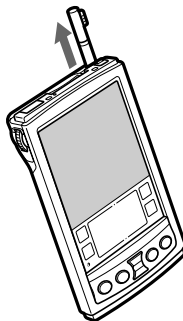


Presione el  
botón POWER  
(alimentación).



### 2 Extraiga el stylus.

El stylus permite tocar o arrastrar en pantalla para abrir aplicaciones, elegir opciones y comandos de menú, seleccionar texto y mover objetos como si se tratara del mouse de una computadora.



#### Nota

Utilice siempre el stylus para tocar los elementos visualizados o percutir sobre la pantalla del organizador. Nunca utilice un bolígrafo, lápiz, pluma ni objeto punzante alguno para escribir en la pantalla.

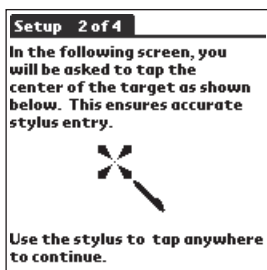
Continúa en la página siguiente

## Paso 2: Encender el Sony CLIÉ Handheld por primera vez

### 3 Presione levemente sobre la pantalla con el stylus.

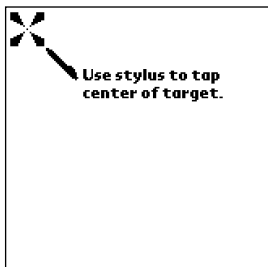
Esta acción se llama “tocar”.

Aparece la pantalla de calibración del digitalizador. La calibración sirve para alinear la circuitería interna del organizador con la pantalla táctil y así permitir detectar qué tarea desea realizar el usuario al tocar un elemento en la pantalla.



### 4 Toque en cualquier punto de la pantalla.

Aparece la siguiente pantalla.



### 5 Siguiendo las instrucciones que aparecen en pantalla, toque en el centro de la marca visualizada.

#### Nota

Si el digitalizador no está configurado correctamente, puede que la barra de desplazamiento y la operación “tocar” no funcionen correctamente y que se produzcan otros problemas. Si esto ocurre, será necesario volver a configurar el digitalizador manualmente. El digitalizador también puede reconfigurarse en la pantalla Digitizer Preferences (preferencias del digitalizador). Para obtener más información, consulte “Posibilidades de los ajustes de preferencias” en el “Manual de instrucciones”.



Al finalizar la calibración aparece una pantalla que permite configurar la fecha y hora.

**Setup 3 of 4**

1. Tap arrows and boxes to change settings.

Region: ▼ United States

Time Zone: USA (Pacific)

Daylight Saving: ▼ Off

Set Date: 7/21/01

Set Time: 12:47 pm

2. Tap Next to continue.

Previous Next

- 6** Toque el cuadro Set Date (configurar fecha).  
Aparece la pantalla Set Date.

**Set Date**

◀ 2001 ▶

Jan	Feb	Mar	Apr	May	Jun
Jul	Aug	Sep	Oct	Nov	Dec

S	M	T	W	T	F	S
1	2	3	4	5	6	7
8	9	10	11	12	13	14
15	16	17	18	19	20	21
22	23	24	25	26	27	28
29	30	31				

Cancel Today

- 7** Toque la flecha ◀ o ▶ junto al año para seleccionar el año en curso.
- 8** Toque en el mes actual y luego en la fecha actual.  
La pantalla Set Date se cierra.
- 9** Toque el cuadro Set Time (configurar hora).  
Aparece la pantalla Set Time.

**Set Time**

2 : 20 ▲ ▼ AM PM

OK Cancel

- 10** Toque la flecha ▲ o ▼ para configurar la hora.

## Paso 2: Encender el Sony CLIÉ Handheld por primera vez

**11** Toque las cifras necesarias para formar el minuto, y luego toque la flecha ▲ o ▼ para configurar el minuto actual.

**12** Toque AM o PM.

**13** Toque OK (aceptar).

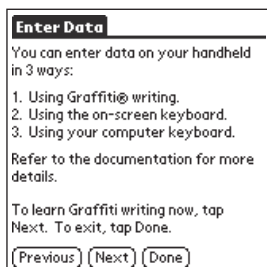
La pantalla Set Time (configurar hora) se cierra.

**14** Toque Next (siguiente).

Aparece la pantalla Setup Complete (configuración completa).

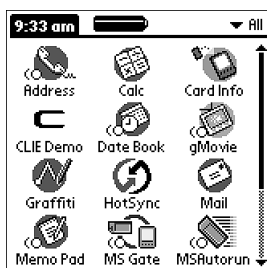
**15** Toque Next.

Aparece la pantalla Enter Data (introducir datos).



**16** Toque Done (finalizar).

Los ajustes iniciales se han completado y aparece la pantalla inicial de Application Launcher (iniciador de aplicaciones).



Desde este momento, su organizador CLIÉ está listo para trabajar.

## Paso 3: Introducir datos en el Sony CLIÉ Handheld

Existen tres formas de introducir datos en el organizador CLIÉ:

- Mediante la escritura Graffiti®.
- Utilizando el teclado visualizado en la pantalla.
- A través del teclado de la computadora.

### Escritura Graffiti

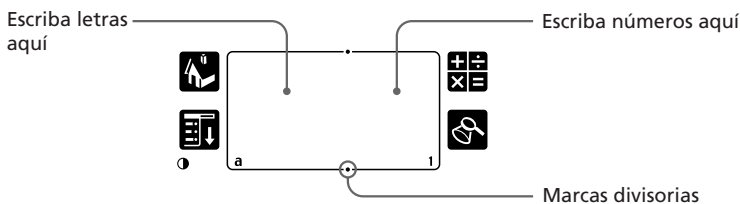
Su organizador CLIÉ incorpora un software de escritura Graffiti como sistema principal para la introducción de texto y números. El sistema de escritura Graffiti reconoce instantáneamente las cifras y letras a partir de trazos simples realizados con el stylus.

Los trazos de Graffiti se parecen mucho a las letras mayúsculas del alfabeto convencional, lo cual facilita en gran medida su aprendizaje.



Ejemplos de escritura Graffiti:  
A, B, C, D y E

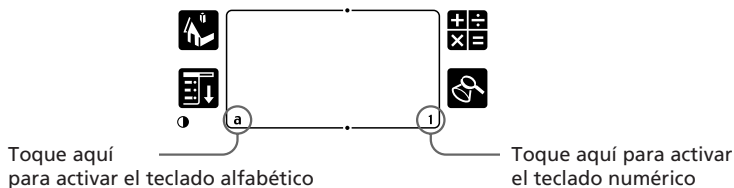
El área de escritura de Graffiti está dividida en dos partes: una para escribir las letras del alfabeto y otra para los números. Las pequeñas marcas que aparecen en las partes superior e inferior del área de escritura Graffiti delimitan ambas zonas.



Para obtener más información, consulte “Utilizar la escritura Graffiti® para introducir datos” en el “Manual de instrucciones”.

### Teclado en pantalla

Determinadas aplicaciones, como Date Book o Address Book, permiten abrir los teclados alfabético y numérico para introducir datos.



Continúa en la página siguiente

### Paso 3: Introducir datos en el Sony CLIÉ Handheld

Una vez abierto un teclado, el usuario puede abrir cualquiera de los demás, por ejemplo, el teclado internacional. Para obtener más información, consulte “Utilizar el teclado en pantalla” en el “Manual de instrucciones”.



## Teclado de la computadora

Si necesita introducir muchos datos o simplemente prefiere el teclado de la computadora, puede utilizar el software Palm™ Desktop for Sony o cualquier aplicación PIM (Personal Information Management) compatible. A continuación deberá realizar una operación HotSync® para sincronizar la información de su organizador CLIE con la de su computadora. Todas las aplicaciones principales del organizador CLIE también están disponibles en el software Palm Desktop for CLIE y en la mayoría de aplicaciones PIM, ahorrando el esfuerzo de aprender el manejo de diferentes aplicaciones.

Para obtener más información sobre cómo introducir datos con una computadora, consulte la ayuda en pantalla de Palm Desktop for CLIE.

## Paso 4: Instalar el software Palm™ Desktop for CLIÉ en la computadora

El software Palm™ Desktop for CLIÉ permite ejecutar en una computadora muchas de las funciones del organizador CLIÉ, entre las que destacan las mismas aplicaciones principales incluidas con el organizador: Address Book (libreta de direcciones), Date Book (calendario de citas), To Do List (lista de tareas pendientes), Memo Pad (bloc de notas) y conectividad con sistemas de correo electrónico para PC. La función HotSync® Manager de este software permite realizar copias de seguridad e intercambiar datos entre el organizador CLIÉ y una computadora.

### Notas

- Si ya dispone de un Sony CLIÉ Handheld o de otro dispositivo PDA con Palm™ OS, y además tiene instalado el software Palm Desktop en su computadora: desinstale y reinstale el software Palm Desktop for CLIÉ mediante el CD-ROM de instalación suministrado. Para obtener más información, consulte “Actualizar el software Palm Desktop existente” en la página 32.
- El software Palm Desktop for CLIÉ suministrado con este organizador CLIÉ (PEG-S360/M) no es compatible con Expense.
- No basta con copiar el software Palm Desktop for CLIÉ al disco duro de la computadora. Debe utilizarse el instalador y seguir los procedimientos descritos en esta sección para descomprimir los archivos y colocarlos en sus ubicaciones correctas.
- Para traspasar datos de un organizador CLIÉ antiguo a otro nuevo, consulte el apartado “Utilizar los datos de otro Sony CLIÉ Handheld” en el “Manual de instrucciones”.

### 1 Cierre todas las aplicaciones que se estén ejecutando en Windows®.

Debe cerrar todas las aplicaciones que se ejecutan automáticamente al iniciar Windows, como software de comunicación por fax, herramientas antivirus, protectores de pantalla y la barra de accesos directos de Microsoft® Office.

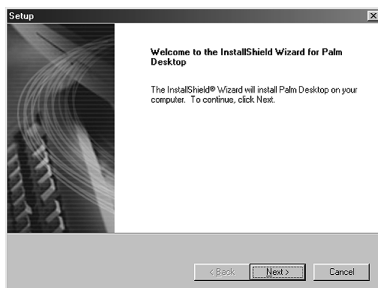
### 2 Inserte el CD-ROM de instalación en la unidad correspondiente de su computadora.

Aparece la ventana del iniciador de instalaciones.

## Paso 4: Instalar el software Palm™ Desktop for CLIÉ en la computadora

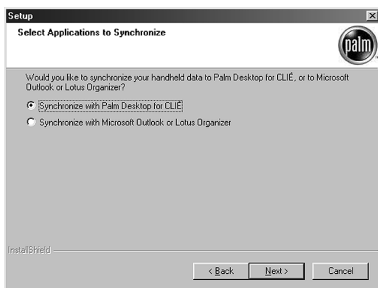
### 3 Haga clic en Install Palm Desktop for CLIÉ.

El programa de instalación se inicia y muestra la ventana de instalación.



### 4 Haga clic en Next (siguiente).

Comienza la instalación del software Palm Desktop for CLIÉ 4.0.1. Siga las instrucciones que aparecen en pantalla hasta que aparezca el siguiente cuadro de diálogo.

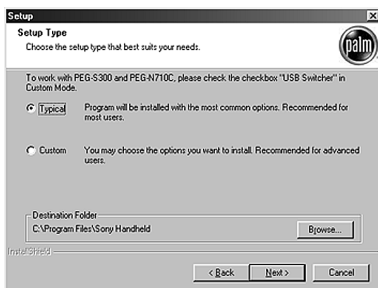


### 5 Seleccione la aplicación que desee utilizar para sincronizar el organizador CLIÉ con la computadora.

Si selecciona "Synchronize with Palm Desktop for CLIÉ", Intellisync Lite no se instalará. Si selecciona "Synchronize with Microsoft Outlook or Lotus Organizer", se instalarán Palm Desktop e Intellisync Lite.

## 6 Haga clic en Next (siguiente).

Aparece la ventana Setup Type (tipo de instalación).



## 7 Seleccione el tipo de instalación (Typical o Custom, es decir, típica o personalizada) y la carpeta de destino.

Si desea sincronizar PEG-S300/HK, PEG-S300/SP o PEG-N710C/M con su organizador CLIÉ (PEG-S360/M), ejecute los siguientes pasos:

- ① Seleccione Custom (personalizada) como tipo de instalación y haga clic en Next (siguiente).
- ② En la pantalla de selección de componentes, asegúrese de seleccionar USB Switcher (conmutador USB).
- ③ Siga las instrucciones que aparecen en pantalla hasta completar la instalación.

Al seguir las instrucciones que aparecen en pantalla, aparece la pantalla Create User Account (crear cuenta de usuario).

## 8 Escriba el nombre de usuario en la pantalla Create User Account (crear cuenta de usuario).

## 9 Haga clic en Next (siguiente).

El cuadro de diálogo Install Tool (herramienta de instalación) se cierra para dejar paso al cuadro de diálogo Mail Setup (configuración de correo).

## 10 Configure el correo.

Siga las instrucciones que aparecen en pantalla hasta completar la instalación del correo.

## 11 Cumplimente el registro de cliente siguiendo las instrucciones que aparezcan en pantalla.

Para registrarse en línea como cliente debe disponer de acceso a Internet.

Si registra su organizador CLIÉ, podrá disfrutar del excelente soporte al cliente de Sony y de nueve meses de garantía limitada ampliada durante un total de 12 meses contados a partir de la fecha de compra original.

Continúa en la página siguiente

---

## **Paso 4: Instalar el software Palm™ Desktop for CLIÉ en la computadora**

### **12** Haga clic en Finish (finalizar).

#### **Nota**

Antes de instalar cualquier aplicación de otro fabricante, asegúrese de realizar una operación HotSync. Consulte para ello las páginas 33 a 35.

### **Actualizar el software Palm Desktop existente**

No se pueden instalar varias versiones de Palm Desktop en una misma computadora. Si ya tiene una versión anterior del software Palm Desktop for CLIÉ instalada en su computadora, debe desinstalarla antes de realizar la nueva instalación. El proceso de actualización del software Palm Desktop for CLIÉ conserva todos los datos de usuario.

### **Acerca de Intellisync Lite**

El software Intellisync Lite permite sincronizar los datos de las aplicaciones Date Book, Address Book, To Do List y Memo Pad guardados en el organizador CLIÉ con los datos de un gran número de aplicaciones populares para Windows®, entre las que se cuentan:

- Microsoft Outlook 97/98/2000/2002
- Lotus Organizer 5.0/6.0.

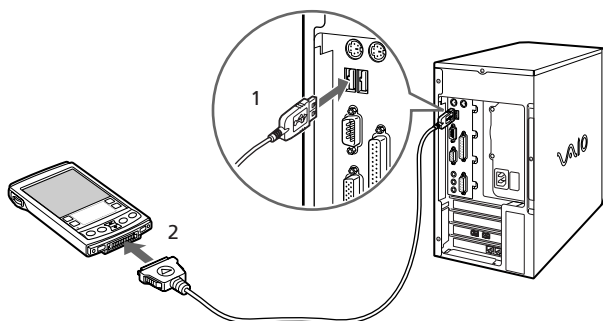
Durante la operación HotSync, el software Intellisync Lite compara cada registro de información guardado en el organizador CLIÉ con la información almacenada en las aplicaciones PIM (Personal Information Management), efectuando los cambios necesarios en ambos sistemas para que contengan los mismos datos.



## Paso 5: Conectar el Sony CLIÉ Handheld a la computadora a través del cable USB

El cable USB suministrado con el organizador CLIÉ permite sincronizar la información guardada en el organizador con la existente en el software Palm™ Desktop for CLIÉ instalado en la computadora, haciendo uso de la tecnología HotSync®.

Enchufe el cable USB en un conector USB de la computadora. A continuación, conecte extremo opuesto del cable USB en el organizador CLIÉ.




## Paso 6: Realizar una operación HotSync® por primera vez

### ¿En qué consiste una operación HotSync?


HotSync es una tecnología exclusiva de los dispositivos compatibles con Palm OS® y consiste en una operación que, en una sola pasada, sincroniza los datos existentes en el organizador CLIÉ y en la computadora a la que está conectado, creando en la computadora una copia de seguridad de los datos del CLIÉ. Para obtener más información, consulte “Intercambiar y actualizar datos mediante operaciones HotSync®” en el “Manual de instrucciones”.

La primera vez que se realiza una operación HotSync®, la aplicación solicita al usuario que introduzca su información en el organizador CLIÉ y en el software Palm Desktop for CLIÉ. En lo sucesivo, cuando el sistema reconozca el nombre del usuario, no será necesario introducir esta información de nuevo.

- 1** En el organizador CLIÉ, gire el navegador Jog Dial™ hasta seleccionar HotSync y presiónelo. O bien, toque en el icono  HotSync de la pantalla Application Launcher (página 38).

Aparece la pantalla HotSync en el organizador CLIÉ.

En la pantalla de la computadora aparece automáticamente el asistente para la instalación del controlador USB.

- 2** En la pantalla HotSync del organizador CLIÉ, toque en el icono  HotSync.

Suena un pitido indicando el comienzo de la operación HotSync.

- 3** Cuando aparezca el cuadro de diálogo New User (nuevo usuario) en la pantalla de la computadora, introduzca el nombre de usuario.

Escriba el mismo nombre de usuario que introdujo en el paso 8 de la página 31.


#### **Nota**

Cada organizador debe tener un nombre único. Para evitar perder todos los registros de un usuario, nunca intente sincronizar más de un organizador bajo el mismo nombre de usuario.



- 4** Haga clic en OK (aceptar) en la pantalla de la computadora.

Una vez finalizado el proceso HotSync, en la pantalla del organizador CLIÉ aparece un mensaje confirmando el fin de la operación HotSync.

### Notas

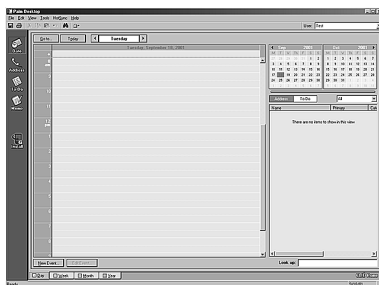
- No desconecte el organizador CLIÉ del cable USB durante una operación HotSync.
- No toque en el botón  HotSync durante una operación HotSync. Podría provocar errores y la interrupción de la operación.
- No active el modo de ahorro de energía durante una operación HotSync. Si la computadora activa el modo de ahorro de energía durante una operación HotSync, la función HotSync Manager será forzada a finalizar.

### Si la operación HotSync no comienza:

- Asegúrese de que el icono  HotSync esté visible en la bandeja del sistema de Windows.
- Si el icono  HotSync no aparece en la bandeja del sistema, haga clic en Inicio, Programas, elija Sony Handheld y haga clic en HotSync Manager. A continuación, haga clic en el botón HotSync del organizador CLIÉ para iniciar la operación HotSync.

- 5** Para abrir el software Palm™ Desktop for CLIÉ, haga doble clic en el icono Palm Desktop for CLIÉ del escritorio de Windows®, o bien haga clic en Inicio, Programas, Sony Handheld y Palm Desktop for CLIÉ.

El software Palm Desktop for CLIÉ se iniciará. Todas las aplicaciones principales del organizador CLIÉ también están disponibles en el software Palm Desktop for CLIÉ. Puede sincronizar los datos del organizador CLIÉ con los de su computadora.





# Capítulo 3

## Configurar el Sony CLIÉ Handheld – Configuración avanzada

En este capítulo se describen los procedimientos de configuración avanzada del organizador CLIÉ y de la computadora: comprobar las aplicaciones incluidas con el organizador CLIÉ, instalar las aplicaciones desde el CD-ROM de instalación en la computadora e instalar las aplicaciones complementarias en el organizador CLIÉ.


### Contenido

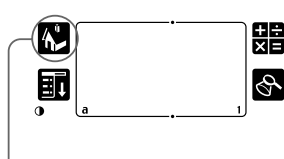
Comprobar las aplicaciones incluidas con el Sony CLIÉ Handheld .....	38
Resumen de las aplicaciones Palm OS® básicas .....	39
Resumen de las aplicaciones Sony .....	42
Instalar las aplicaciones suministradas en la computadora .....	44
Instalar PictureGear™ 4.3Lite .....	44
Instalar QuickTime 5 .....	44
Instalar DirectX® 6 .....	45
Instalar Acrobat Reader® 5.0 .....	45
Desinstalar las aplicaciones suministradas .....	46
Instalar aplicaciones complementarias en el Sony CLIÉ Handheld o en el soporte "Memory Stick" .....	47
Instalar aplicaciones complementarias mediante el software Palm™ Desktop for CLIÉ .....	47
Instalar aplicaciones complementarias mediante transmisión infrarroja desde otro dispositivo Palm OS® .....	51
Desinstalar aplicaciones complementarias .....	53

# Comprobar las aplicaciones incluidas con el Sony CLIÉ handheld

Cuando el organizador CLIÉ esté listo para su uso, ejecute Application Launcher (iniciador de aplicaciones) para mostrar todas las aplicaciones disponibles en el CLIÉ. Compruebe las aplicaciones (básicas y otras).

## Para abrir una aplicación desde la pantalla Application Launcher

- 1 Toque el icono Home  (inicio).  
Aparece la pantalla Application Launcher.

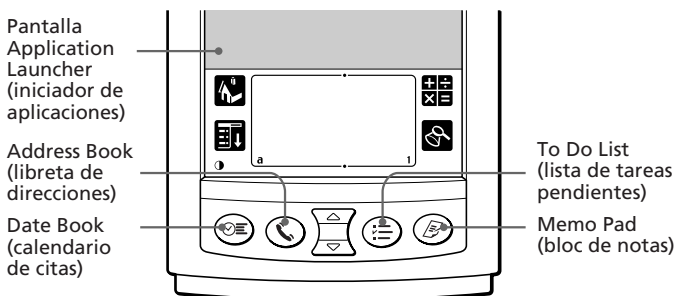


Toque el icono Home (inicio)




## 2 Elija entre:

- Tocar el icono de la aplicación deseada en la pantalla Application Launcher.  
Si tiene muchas aplicaciones instaladas en el organizador CLIÉ, toque en la barra de desplazamiento para ver todas las disponibles.
- En cuanto a las cuatro aplicaciones principales, puede pulsar el botón correspondiente a la aplicación deseada en el panel frontal para visualizarla inmediatamente:



## Para salir de la aplicación y abrir otra

Toque en el icono Home  (inicio) y ejecute el paso 2 para abrir la aplicación deseada. La próxima vez que abra la aplicación se reanudará en la última pantalla.

## Resumen de las aplicaciones Palm OS® básicas

Su organizador CLIE se suministra con las siguientes aplicaciones Palm OS básicas: Date Book (calendario de citas), Address Book (libreta de direcciones), To Do List (lista de tareas pendientes), Memo Pad (bloc de notas) y Calculator (calculadora). Esta sección contiene un resumen de las aplicaciones básicas.

### Date Book (calendario de citas)



Date Book permite programar rápida y fácilmente cualquier tipo de citas asociando cada una de ellas a una fecha y hora.

Date Book permite:

- Introducir una descripción de su cita y asignarla a una fecha y hora concretas.
- Mostrar un gráfico con las citas de toda una semana. La vista Week (semana) facilita la identificación de las horas disponibles y de posibles solapamientos o conflictos entre citas.
- Mostrar un calendario mensual para identificar rápidamente los días con citas de mañana, mediodía o tarde.
- Establecer que una alarma suene antes de la hora prevista para el comienzo de la actividad.
- Crear recordatorios para eventos relacionados con un día determinado, más que con una hora del día. Con el organizador CLIE es fácil recordar todos los cumpleaños y aniversarios.
- Adjuntar notas a cada uno de los eventos con una descripción o aclaración de esa entrada en Date Book.

### Address Book (libreta de direcciones)



Address Book permite guardar los nombres, direcciones, números de teléfono y otros datos sobre sus contactos personales o profesionales.

En Address Book puede hacer lo siguiente:

- Buscar o introducir rápidamente nombres, direcciones, números de teléfono y otros datos.
- Introducir hasta cinco números de teléfono (particular, trabajo, fax, etc.) o direcciones de correo electrónico por cada nombre.

Continúa en la página siguiente

## Comprobar las aplicaciones incluidas con el Sony CLIÉ Handheld

- Definir qué número de teléfono debe aparecer en la lista de direcciones de cada entrada de Address Book.
- Adjuntar una nota a cada entrada de Address Book, con información adicional sobre la entrada.
- Asignar entradas de Address Book a categorías de modo que se puedan organizar y ver en grupos lógicos.
- Agregar una imagen de PictureGear™ Pocket en una entrada de dirección.

### To Do List (lista de tareas pendientes)



To Do List es una práctica herramienta para crear recordatorios y establecer las prioridades de las tareas pendientes.

En To Do List puede hacer lo siguiente:

- Crear una lista rápida y cómoda de cosas por hacer.
- Asignar un nivel de prioridad a cada tarea.
- Asignar una fecha de vencimiento a cualquier elemento de la lista, o a todos.
- Asignar entradas de To Do List a categorías, de modo que se puedan organizar y ver en grupos lógicos.
- Clasificar la lista de tareas pendientes por fecha de vencimiento, nivel de prioridad o categoría.
- Adjuntar notas a determinados elementos de la lista con una descripción o aclaración de la tarea.

### Memo Pad (bloc de notas)



Memo Pad permite guardar anotaciones no relacionadas con los contenidos de Date Book, Address Book y To Do List.

Memo Pad permite:

- Tomar notas o escribir cualquier tipo de mensaje en el organizador CLIÉ.
- Utilizando la técnica de arrastrar y soltar, abrir notas en diversas aplicaciones populares, como Microsoft® Word, durante la sincronización, utilizando el software Palm™ Desktop for CLIÉ y la tecnología HotSync®.
- Asignar notas a categorías de modo que se puedan organizar y ver en grupos lógicos.
- Anotar números de teléfono y datos de cualquier otro tipo. Posteriormente, esta información se puede copiar en otras aplicaciones.



## Calc (calculadora)



La calculadora permite realizar sumas, restas, multiplicaciones, divisiones y raíces cuadradas.

Calculator permite:

- Realizar cálculos elementales.
- Almacenar y recuperar valores.
- Mostrar la última serie de cálculos, lo cual resulta útil para comprobar una serie de cálculos “en cadena”.

# Comprobar las aplicaciones incluidas con el Sony CLIÉ Handheld

## Resumen de las aplicaciones Sony

Además de las aplicaciones Palm OS básicas, su organizador CLIÉ también contiene aplicaciones originales de Sony: PictureGear™ Pocket, MS Gate, el reproductor gMovie player y MS Autorun. Esta sección contiene un resumen de las aplicaciones originales de Sony.

### PG Pocket (PictureGear Pocket)



PictureGear Pocket es el software de gestión de imágenes diseñado para su organizador CLIÉ.

PictureGear Pocket permite:

- Visualizar imágenes.
- Reproducir imágenes como una secuencia de diapositivas.
- Transmitir archivos de imagen a otro organizador CLIÉ por infrarrojos.
- Agregar una imagen a una entrada de la libreta de direcciones.

### MS Gate



"Memory Stick" Gate (MS Gate) permite intercambiar datos entre el soporte "Memory Stick" y el organizador CLIÉ.

MS Gate permite:

- Copiar y mover datos entre el organizador CLIÉ y el soporte "Memory Stick".
- Borrar datos guardados en el soporte "Memory Stick" y en el organizador CLIÉ.
- Dar formato a soportes "Memory Stick".

### gMovie



gMovie player permite reproducir secuencias de video creadas en la computadora principal con el software PictureGear 4.3Lite.

gMovie player permite:

- Reproducir un archivo de video copiado previamente desde la computadora al organizador.
- Reproducir un archivo de video directamente desde un soporte "Memory Stick".
- Transmitir por infrarrojos un archivo de video a otro organizador CLIÉ.

## MS Autorun



MS Autorun permite iniciar una aplicación determinada en el momento de insertar un soporte “Memory Stick” en el organizador CLIE.

MS Autorun permite:

- Ejecutar automáticamente un juego a cualquier otra aplicación guardada en el soporte “Memory Stick”.
- Mostrar determinados datos inmediatamente ejecutando automáticamente la aplicación asociada y guardada en el soporte “Memory Stick” o en el organizador CLIE.

# Instalar las aplicaciones suministradas en la computadora

Desde la ventana del iniciador de instalaciones del CD-ROM de instalación suministrado con el organizador CLIÉ pueden instalarse las siguientes aplicaciones en el disco duro de la computadora.

## Instalar PictureGear™ 4.3Lite

El software PictureGear 4.3Lite permite transferir archivos de imagen o de video entre el organizador CLIÉ y su computadora. Las aplicaciones PictureGear Pocket y gMovie player permiten visualizar los archivos de video o de imagen transferidos en el organizador CLIÉ.

- 1** Inserte el CD-ROM de instalación en la unidad correspondiente de su computadora.

Aparece la ventana del iniciador de instalaciones.

- 2** Haga clic en Install CLIÉ Image Software (instalar el software de imágenes de CLIÉ).

Aparece la ventana de instalación de Image Software.

- 3** Haga clic en Install PictureGear Lite (instalar PictureGear Lite).

Comienza la instalación del software PictureGear 4.3Lite.

Siga las instrucciones que aparecen en pantalla para completar la instalación.

## Instalar QuickTime 5

QuickTime 5 permite reproducir películas con formato QuickTime y se precisa para que PictureGear Lite pueda convertir las películas QuickTime a un formato válido para el organizador CLIÉ.

- 1** Inserte el CD-ROM de instalación en la unidad correspondiente de su computadora.

Aparece la ventana del iniciador de instalaciones.

- 2** Haga clic en Install CLIÉ Image Software (instalar el software de imágenes de CLIÉ).

Aparece la ventana de instalación de Image Software.

- 3** Haga clic en Install QuickTime (instalar QuickTime).

Comienza la instalación del software QuickTime 5.

Siga las instrucciones que aparecen en pantalla para completar la instalación.

## Instalar DirectX® 6

Para funcionar correctamente, PictureGear Lite precisa de DirectX 6, un conjunto de controladores gráficos y de sonido. Si ya tiene instalado DirectX 6 o una versión posterior en su computadora, no necesita instalarlo de nuevo.

- 1** Inserte el CD-ROM de instalación en la unidad correspondiente de su computadora.  
Aparece la ventana del iniciador de instalaciones.
- 2** Haga clic en **Install CLIÉ Image Software** (instalar el software de imágenes de CLIÉ).  
Aparece la ventana de instalación de Image Software.
- 3** Haga clic en **Install DirectX 6** (instalar DirectX 6).  
Comienza la instalación del software DirectX 6.

## Instalar Acrobat Reader® 5.0

Acrobat Reader 5.0 permite visualizar, hojear e imprimir documentos en el formato Portable Document Format (PDF) de Adobe. Para poder abrir y leer los manuales en pantalla en formato PDF contenidos en el CD-ROM de instalación de CLIÉ, es necesario tener instalado el software Acrobat Reader en el disco duro de la computadora.

- 1** Inserte el CD-ROM de instalación en la unidad correspondiente de su computadora.  
Aparece la ventana del iniciador de instalaciones.
- 2** Haga clic en **Exit** (salir) para cerrar la ventana del iniciador de instalaciones.
- 3** En la barra de tareas, haga clic en **Inicio** y luego en **Ejecutar**.  
Aparece la ventana Ejecutar con el símbolo del sistema.
- 4** Escriba o seleccione **"D:\PC\Acrobat\ar500esp.exe"** en el cuadro de texto y haga clic en **Ejecutar**. ("D:" corresponde a la letra de la unidad que tenga asignada la unidad de CD-ROM).

También puede utilizar el botón **Examinar** para indicar el programa de instalación.

Comienza la instalación del software Acrobat Reader 5.0. Siga las instrucciones que aparecen en pantalla para completar la instalación.

## Instalar las aplicaciones suministradas en la computadora

### Desinstalar las aplicaciones suministradas

Cuando ya no necesite una aplicación instalada, puede quitarla del sistema de la siguiente forma:

- 1** En la barra de tareas, haga clic en Inicio y elija Configuración y Panel de control (en Windows® XP, Inicio - Panel de control).  
Aparece la ventana Panel de control.
- 2** Haga doble clic en Agregar o quitar programas.  
Aparece la ventana de propiedades de Agregar o quitar programas.
- 3** En el cuadro de lista que aparece en la ficha Instalar/Desinstalar, seleccione el software que desee quitar.
- 4** Haga clic en Agregar/Quitar.  
Aparece el cuadro de diálogo de confirmación.
- 5** Haga clic en Aceptar para quitar el software.  
Siga las instrucciones en pantalla para quitar la aplicación del disco duro de su computadora.

#### Consejo

Algunas aplicaciones disponen de su propio programa desinstalador. Por ejemplo, para quitar QuickTime haga clic en Inicio, Programas (en Windows® XP, Todos los programas), QuickTime y luego haga clic en Desinstalar QuickTime.

## Instalar aplicaciones complementarias en el Sony CLIÉ Handheld o en el soporte “Memory Stick”

Su organizador CLIÉ se suministra con diversas aplicaciones, como Date Book (calendario de citas), Address Book (libreta de direcciones), To Do List (lista de tareas pendientes), Memo Pad (bloc de notas), Calculator (calculadora), software de correo electrónico, etc.

Además de estas aplicaciones, puede instalar otras llamadas “aplicaciones complementarias” desde el CD-ROM de instalación en el organizador CLIÉ, o bien en el soporte “Memory Stick” si desea ahorrar espacio en la memoria del organizador. Existe una amplia variedad de aplicaciones de otros fabricantes compatibles con el organizador CLIÉ, como juegos y otros productos de software diseñados para Palm OS®.

### Notas

- Las aplicaciones complementarias residen en la memoria RAM del organizador CLIÉ. Si el organizador se reinicia físicamente (“hard reset”), todas las aplicaciones complementarias se borran. Sin embargo, si realiza una operación HotSync® antes del reinicio físico creando una copia de seguridad, podrá restaurar las aplicaciones complementarias durante la siguiente operación HotSync.
- Las aplicaciones complementarias contenidas en el CD-ROM de instalación del CLIÉ se copian al disco duro de la computadora en el momento de instalar el software Palm™ Desktop for CLIÉ. Para instalar esas aplicaciones en el organizador CLIÉ desde el software Palm Desktop for CLIÉ, ejecute los procedimientos descritos en la siguiente sección.

## Instalar aplicaciones complementarias mediante el software Palm™ Desktop for CLIÉ

En esta sección se describe cómo instalar aplicaciones complementarias en el organizador CLIÉ o en el soporte “Memory Stick” mediante la herramienta de instalación Install Tool durante una operación HotSync®.

- 1** Copie o descargue la aplicación que desee instalar en la subcarpeta “Add-on” (complementos) de la carpeta de instalación del organizador Sony CLIÉ Handheld en su computadora. (ejemplo: C:\Archivos de programa\Sony Handheld\Add-on)

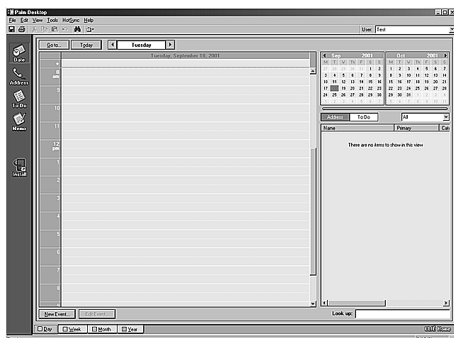
Si desea copiar en una carpeta diferente, especifíquela en el paso 5.

Continúa en la página siguiente

## Instalar aplicaciones complementarias en el Sony CLIÉ Handheld o en el soporte "Memory Stick"

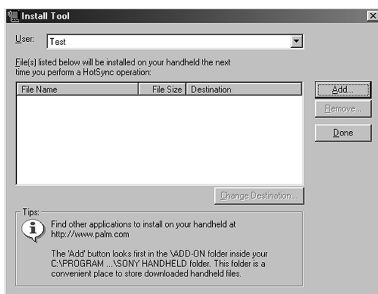
- Haga doble clic en el icono de Palm Desktop for CLIÉ que aparece en el escritorio de Windows®, o bien haga clic en Inicio, Programas, Sony Handheld y Palm Desktop for CLIÉ.

El software Palm Desktop for CLIÉ se iniciará.



- Haga clic en Install (instalar).

Aparecerá el cuadro de diálogo Install Tool (herramienta de instalación).



- En la lista desplegable User (usuario), elija el nombre de usuario que desee utilizar.
- Haga clic en Add (agregar).

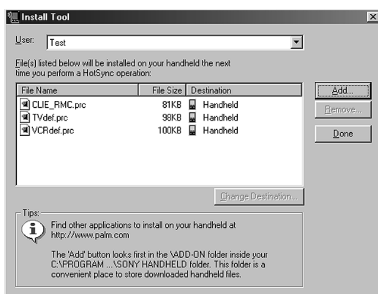
Aparece el cuadro de diálogo Open File (abrir archivo). Las aplicaciones complementarias incluidas se guardan en la carpeta "Add-on".



## 6 Seleccione las aplicaciones que desee instalar en el organizador CLIÉ.

En el cuadro de diálogo Install Tool aparece una lista con las aplicaciones seleccionadas.

Si no desea instalar alguna aplicación, selecciónela y haga clic en Remove (quitar). La aplicación desaparece de la lista, pero no se elimina del disco duro.



## 7 Haga clic en Done (finalizar).

## 8 Haga clic en OK (aceptar).

## 9 Realice una operación HotSync.

Las aplicaciones seleccionadas en el paso 6 se instalarán en el organizador CLIÉ. Consulte la página 34 (Paso 6: Realizar una operación HotSync® por primera vez) para obtener más información sobre las operaciones HotSync locales.

### Para abrir el cuadro de diálogo Install Tool

Para mostrar el cuadro de diálogo Install Tool inmediatamente, elija entre:

- Hacer clic en Inicio, Programas (en Windows® XP, Todos los programas), Sony Handheld y luego en Install Tool.
- Hacer doble clic en cualquier archivo con la extensión PRC o PDB.

## Instalar aplicaciones complementarias en el Sony CLIÉ Handheld o en el soporte "Memory Stick"

### Para instalar aplicaciones en el soporte "Memory Stick"

Con el software Palm Desktop for CLIÉ se pueden instalar aplicaciones en soportes "Memory Stick".

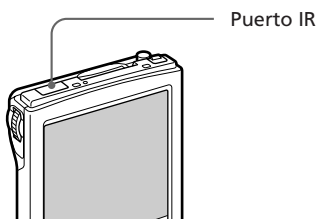
Después de ejecutar el paso 6 descrito en la página 49, haga clic en Change Destination (cambiar destino de instalación). Seleccione los archivos haciendo clic en sus nombres, luego haga clic en el botón de flecha (>> o <<) para seleccionar el soporte "Memory Stick" como destino y, finalmente, haga clic en OK (aceptar). Prosiga con el paso 7.

#### Notas

- Cuando instale aplicaciones complementarias en el soporte "Memory Stick", asegúrese de realizar la operación HotSync con este soporte insertado en el organizador CLIÉ.
- Con algunas aplicaciones instaladas en el soporte "Memory Stick", el organizador CLIÉ puede tener problemas para visualizar datos. Esto se debe a que el software Palm Desktop for CLIÉ instala los datos de las aplicaciones en el directorio /PALM/Launcher si "Memory Stick" está seleccionado. Como consecuencia, algunos datos de aplicaciones no se pueden iniciar con el procedimiento normal. Si la aplicación instalada en el soporte "Memory Stick" no pudiese iniciarse, copie de nuevo los datos, pero esta vez en el organizador CLIÉ. Para obtener más información, consulte "Copiar los datos del soporte "Memory Stick" en el organizador CLIÉ" en el "Manual de instrucciones".

## Instalar aplicaciones complementarias mediante transmisión infrarroja desde otro dispositivo Palm OS®

Su organizador CLIE® está equipado con un puerto IR (infrarrojos) que se puede utilizar para transmitir una aplicación a otro dispositivo PDA compatible con Palm OS® cercano y que también disponga de un puerto IR. Puede transmitir aplicaciones que estén instaladas en el organizador CLIE o almacenadas en el soporte “Memory Stick”. El puerto IR se encuentra en la parte superior del organizador CLIE, detrás del pequeño escudo oscuro.



- 1 Toque el icono Home  (inicio).

Aparece la pantalla Application Launcher.

- 2 Toque el icono Menu  (menú).

Aparece el menú.

- 3 Toque Beam (transferir).

Aparece la ventana Beam.




- 4 Toque la flecha ▼ situada junto a Beam From (transferir desde) y seleccione Handheld (organizador) o Card (tarjeta).

Continúa en la página siguiente

## Instalar aplicaciones complementarias en el Sony CLIÉ Handheld o en el soporte "Memory Stick"

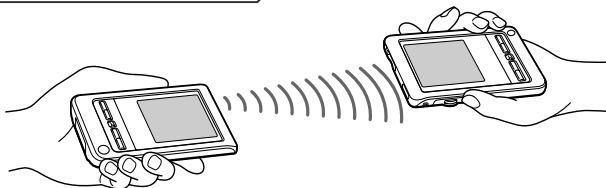
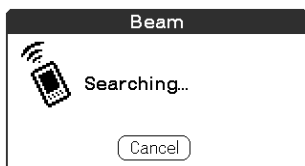
### 5 Toque la aplicación que desee transferir.

#### Nota

Algunas aplicaciones están protegidas contra copia y no se pueden transmitir. Sus nombres aparecen en la lista con el icono de bloqueo  situado junto a ellas.

### 6 Toque Beam (transferir).

### 7 Cuando aparezca el cuadro de diálogo Beam (transferir), dirija el puerto IR directamente hacia el puerto IR del organizador receptor.



#### Consejo

Para obtener los mejores resultados, entre ambos organizadores debe haber una separación de unos 10 a 20 centímetros, libre de todo tipo de obstáculos. La distancia hacia otros dispositivos PDA con Palm OS puede ser diferente.


### 8 Antes de continuar trabajando con el organizador CLIÉ, espere a que el cuadro de diálogo Beam (transferir) indique que la transferencia se ha completado.

## Desinstalar aplicaciones complementarias

Si la memoria de su organizador CLIE o del soporte “Memory Stick” se llena, o si decide que ya no necesita una determinada aplicación complementaria, puede quitar la aplicación del organizador CLIE o del soporte “Memory Stick”.

### Nota

Sólo podrá quitar las aplicaciones complementarias, parches y extensiones que usted haya instalado previamente. Las aplicaciones básicas suministradas con el organizador CLIE, como Address Book y Memo Pad, no se pueden borrar.

- 1 Toque el icono Home  (inicio).

Aparece la pantalla Application Launcher.

- 2 Toque el icono Menu  (menú).

Aparece el menú.

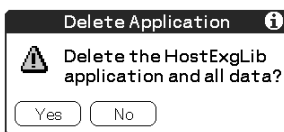
- 3 Toque Delete (borrar).

Aparece la ventana Delete.

- 4 Toque la flecha ▼ situada junto a Delete From (borrar desde) y seleccione Handheld (organizador) o Card (tarjeta).

- 5 Toque la aplicación que desee borrar y toque Delete.

Aparece un mensaje de confirmación para borrar aplicaciones.



- 6 Toque en Yes (sí).

La aplicación seleccionada en el paso 5 se habrá eliminado.

Para cancelar la eliminación, toque No.

- 7 Toque Done (finalizar).

Aparece de nuevo la pantalla Application Launcher.



