

# Guía del usuario

Organizador Personal de Entretenimiento

CLiÉ

PEG-T615C/M

PEG-T415/M

## Capítulo 1

¿Qué es el organizador  
Sony CLiÉ Handheld?

## Capítulo 2

Configurar el Sony  
CLiÉ Handheld  
– Configuración básica

## Capítulo 3

Configurar el Sony  
CLiÉ Handheld  
– Configuración avanzada

### ¡IMPORTANTE!

Por favor lea detalladamente este manual de instrucciones antes de conectar y operar este equipo. Recuerde que un mal uso de su aparato podría anular la garantía.

## **ADVERTENCIA**

**Para evitar riesgos de incendio y de descargas eléctricas, no exponga el equipo a la lluvia ni a la humedad.**

**Para evitar descargas eléctricas, no abra la carcasa. Cualquier trabajo de reparación debe encomendarse exclusivamente a personal calificado.**

La toma de corriente debe ser accesible y encontrarse cerca del equipo.

### **PRECAUCIÓN**

Cualquier modificación o cambio que no esté aprobado expresamente en este manual podría anular el derecho del usuario a utilizar este equipo.

### **ADVERTENCIA**

La batería puede llegar a explotar si no se manipula correctamente.

No la recargue, desmonte ni arroje al fuego.

## Notas sobre la utilización del software incluido

- De acuerdo con las leyes de derechos de autor ("copyright"), queda prohibida la reproducción total o parcial del software y de su manual, así como el arrendamiento del software, sin contar con la autorización del propietario de dichos derechos.
- En ningún caso SONY será responsable de ningún perjuicio económico o lucro cesante que pudiera derivarse de la utilización del software suministrado con este dispositivo. Esta condición es aplicable a cualquier posible reclamación realizada por terceros.
- Si surgiesen problemas con este software como consecuencia de algún defecto de fabricación, SONY podrá optar por reemplazarlo o devolver el importe pagado. SONY no asumirá ninguna otra responsabilidad.
- El software proporcionado con este producto no deberá utilizarse en ningún otro equipo distinto del especificado para tal fin.
- El usuario deberá tener en cuenta que las especificaciones del software pueden cambiar sin previo aviso como consecuencia de nuestro esfuerzo continuado por mejorar la calidad.

Programa: © 2002 Sony Corporation, © 2002 Palm, Inc. o sus subsidiarias. Reservados todos los derechos.

Documentación: © 2002 Sony Corporation

## PRECAUCIÓN

Si surge algún problema con su producto Sony, comuníquelo al distribuidor Sony más cercano.

## Notas

- Sony no ofrece soporte técnico para las aplicaciones complementarias de otros fabricantes. Si tiene problemas con alguna aplicación de otro fabricante, deberá ponerse en contacto con el desarrollador o editor de ese software.
- Las ilustraciones que aparecen en este manual pueden contener diferencias con respecto al software ejecutable correspondiente.
- En las explicaciones contenidas en este manual se asume que el lector está familiarizado con el manejo básico de Windows®. Si necesita más información acerca del manejo de la computadora y del sistema operativo, deberá consultar los manuales correspondientes.

Antes de utilizar el organizador CLIE®, lea el "Acuerdo de licencia de usuario final".

Sony, Memory Stick, el logotipo de Memory Stick, Jog Dial y PictureGear son marcas comerciales de Sony Corporation.

Graffiti, HotSync y Palm OS son marcas comerciales registradas de Palm, Inc. o de sus subsidiarias. El logotipo de HotSync y Palm son marcas comerciales de Palm, Inc. o de sus subsidiarias.

IBM y PC/AT son marcas comerciales registradas de International Business Machines Corporation.

Microsoft, Windows, Windows NT, Outlook, DirectX y el logotipo de Windows 98 son marcas comerciales registradas de Microsoft Corporation.

MMX y Pentium son marcas comerciales registradas de Intel Corporation.

Pumatech, el logotipo de Pumatech, Intellisync e Intellisync Lite son marcas comerciales de Pumatech, Inc., que pueden estar registradas en algunas jurisdicciones.

Adobe y Adobe Acrobat Reader son marcas comerciales de Adobe Systems Incorporated.

QuickTime y el logotipo de QuickTime son marcas comerciales utilizadas bajo licencia. QuickTime es una marca registrada en los EE.UU. y en otros países.

Este producto incluye bajo licencia tipos de letra propiedad de TypeBank Co., Ltd.

Todas las demás marcas comerciales son propiedad de sus respectivos propietarios.

Películas y música de demostración: cocoro.prc (del DVD Hawaiian Breeze - KOHALA Collection (CCBN-27013))

Música: Mango Cooler (compuesta por Charles Michael Brotman. Interpretada por KOHALA)

Copyright © 2001 cocoronetworks, inc.  
Copyright © 1998, 2001 Palm Records, Inc.  
Reservados todos los derechos.

<http://www.cocoronet.com/en/>

# Contenido

Acerca de este manual .....	5
¿Qué manual debo consultar? .....	7

## Capítulo 1

¿Qué es el organizador CLIÉ?	
¿Qué posibilidades ofrece el Sony CLIÉ Handheld? .....	10
Requisitos del sistema .....	11
Componentes del Sony CLIÉ Handheld .....	12
Identificación de los controles del panel frontal .....	12
Identificación de los componentes del panel posterior .....	14
Identificación de los componentes del cargador .....	17
Elementos de la interfaz del CLIÉ ....	18
Contenido del CD-ROM de instalación del CLIÉ .....	20
Contenido del CD-ROM .....	20
Cómo leer los manuales en formato PDF incluidos en el CD-ROM .....	21

## Capítulo 2

Configurar el Sony CLIÉ Handheld – Configuración básica	
Paso 1: Cargar el Sony CLIÉ Handheld .....	24
Paso 2: Encender el Sony CLIÉ Handheld por primera vez .....	25
Paso 3: Introducir datos en el Sony CLIÉ Handheld .....	29
Paso 4: Instalar el software Palm™ Desktop for CLIÉ en la computadora .....	31
Paso 5: Conectar el Sony CLIÉ Handheld a la computadora a través del cargador .....	35

Paso 6: Realizar una operación HotSync® por primera vez .....	36
---	----

## Capítulo 3

Configurar el Sony CLIÉ Handheld – Configuración avanzada	
Comprobar las aplicaciones incluidas con el Sony CLIÉ Handheld .....	40
Resumen de las aplicaciones	
Palm OS® básicas .....	41
Resumen de las aplicaciones Sony ...	44
Instalar las aplicaciones suministradas en la computadora .....	48
Instalar PictureGear™ 4.4Lite .....	48
Instalar QuickTime® 5 .....	48
Instalar DirectX® 6 .....	49
Instalar Memory Stick Export .....	49
Instalar Sound Converter .....	50
Instalar aplicaciones de otros fabricantes .....	50
Instalar Acrobat Reader® 5.0 .....	51
Desinstalar las aplicaciones suministradas .....	52
Instalar aplicaciones complementarias en el Sony CLIÉ Handheld o en el soporte Memory Stick .....	53
Instalar aplicaciones complementarias mediante el software Palm™ Desktop for CLIÉ .....	54
Instalar aplicaciones complementarias mediante transferencia por infrarrojos desde otro dispositivo Palm OS® .....	57
Instalar aplicaciones complementarias directamente desde el menú del CD-ROM de instalación .....	59
Desinstalar aplicaciones complementarias .....	60

# Acerca de este manual

Le damos la bienvenida al Personal Entertainment Organizer (Organizador Personal de Entretenimiento) de Sony. A lo largo de este manual, nos referiremos a él como “organizador CLIÉ” o “Sony CLIÉ Handheld”.

El organizador CLIÉ se suministra con tres manuales:

- “Guía del usuario” (la presente guía)
- “Manual de instrucciones” (archivo PDF contenido en el CD-ROM)
- “Guía de aplicaciones complementarias”

Antes de utilizar su organizador CLIÉ, lea esta guía para familiarizarse con las funciones, configuración, instrucciones de instalación y otros detalles importantes.

Una vez haya configurado el organizador CLIÉ y conozca sus funciones básicas, puede utilizar los otros dos manuales (“Manual de instrucciones” y “Guía de aplicaciones complementarias”) como referencia para consultar sus funciones más complejas, tareas menos habituales y trabajos de mantenimiento. Estos manuales también sirven como fuente de información en caso de producirse algún falla de funcionamiento del organizador.

A continuación se resume el contenido de cada uno de los tres manuales.

## “Guía del usuario” (la presente guía)

Esta guía está pensada para ayudar al usuario a preparar su organizador CLIÉ en el menor tiempo posible.

La guía explica cómo:

- Identificar los componentes principales del organizador CLIÉ.
- Configurar el organizador CLIÉ.
- Instalar las aplicaciones suministradas en el organizador CLIÉ y en la computadora.
- Visualizar e introducir datos.

---

## Acerca de este manual

### **“Manual de instrucciones”**

El manual “Manual de instrucciones” está incluido en el CD-ROM como archivo PDF; el usuario puede visualizarlo o imprimirlo a su conveniencia.

En el manual se describe cómo utilizar el organizador CLIÉ y las aplicaciones PIM (“Personal Information Management” o gestión de información personal) suministradas con el mismo.

Asimismo, en el manual se explica cómo:

- Visualizar e introducir datos con mayor nivel de detalle.
- Utilizar el organizador CLIÉ en combinación con su computadora.
- Utilizar aplicaciones PIM (Date Book, Address Book, To Do List, Memo Pad y Calculator).
- Personalizar el organizador CLIÉ con los ajustes correspondientes a sus preferencias.
- Realizar las tareas de mantenimiento del organizador CLIÉ.

### **“Guía de aplicaciones complementarias”**

En la “Guía de aplicaciones complementarias” se describe cómo instalar y utilizar las aplicaciones complementarias incluidas, a saber:

- PictureGear™ Pocket/PhotoStand/CLIÉ Paint/PictureGear 4.4Lite
- gMovie™
- World Alarm Clock
- CLIÉ Remote Commander
- Sound Utility/Sound Converter
- MS Autorun
- MS Import/Export

## ¿Qué manual debo consultar?

Tras configurar su organizador CLIÉ y familiarizarse con las funciones básicas, puede consultar los demás manuales según los siguientes criterios:

Si desea:		Lea:
Administrar su información personal con las aplicaciones del CLIÉ.	→	<b>"Manual de instrucciones"</b> <b>Capítulo 2</b> Utilizar las aplicaciones básicas
Utilizar el organizador CLIÉ sincronizado con una computadora.	→	<b>"Manual de instrucciones"</b> <b>Capítulo 3</b> Intercambiar y actualizar datos mediante operaciones HotSync®
Intercambiar y compartir información con otros usuarios de organizadores.	→	<b>"Manual de instrucciones"</b> <b>Capítulo 4</b> Comunicarse mediante el Sony CLIÉ Handheld
Visualizar imágenes en su organizador CLIÉ.	→	<b>"Guía de aplicaciones complementarias"</b> <b>Capítulo 1</b> Visualizar archivos de imagen (PictureGear Pocket)
Editar archivos de imagen con su organizador CLIÉ.	→	<b>"Guía de aplicaciones complementarias"</b> <b>Capítulo 2</b> Editar archivos de imagen (CLIÉ Paint)
Visualizar películas en su organizador CLIÉ.	→	<b>"Guía de aplicaciones complementarias"</b> <b>Capítulo 3</b> Reproducir archivos de video (gMovie player)
Visualizar la aplicación World Alarm Clock en su organizador CLIÉ.	→	<b>"Guía de aplicaciones complementarias"</b> <b>Capítulo 4</b> Visualizar el reloj mundial de alarmas (World Alarm Clock)
Utilizar el organizador CLIÉ como mando a distancia.	→	<b>"Guía de aplicaciones complementarias"</b> <b>Capítulo 5</b> Utilizar el organizador CLIÉ como mando a distancia (CLIÉ Remote Commander)
Importar sus archivos de audio favoritos desde su computadora al organizador CLIÉ.	→	<b>"Guía de aplicaciones complementarias"</b> <b>Capítulo 6</b> Importar los archivos de audio favoritos (Sound Utility/Sound Converter)





---

# Capítulo 1

---

## *¿Qué es el organizador CLIÉ?*

En este capítulo se describen las características del organizador CLIÉ, sus requisitos de sistema, botones y controles, así como el contenido del CD-ROM de instalación.

---

### **Contenido**

¿Qué posibilidades ofrece el Sony CLIÉ Handheld? .....	10
Requisitos del sistema .....	11
Componentes del Sony CLIÉ Handheld .....	12
Identificación de los controles del panel frontal .....	12
Identificación de los componentes del panel posterior .....	14
Identificación de los componentes del cargador .....	17
Elementos de la interfaz del CLIÉ .....	18
Contenido del CD-ROM de instalación del CLIÉ .....	20
Contenido del CD-ROM .....	20
Cómo leer los manuales en formato PDF incluidos en el CD-ROM .....	21

# ¿Qué posibilidades ofrece el Sony CLIÉ Handheld?

El organizador CLIÉ le ayuda a memorizar las horas de citas y reuniones, los nombres y detalles de personas y las tareas pendientes. También permite realizar un seguimiento más eficaz de todas estas actividades, tanto en el terreno profesional como en el privado.

Una vez se haya familiarizado con el manejo básico del CLIÉ, le resultará muy fácil:

- Introducir todos los detalles de su programa de actividades en Date Book (calendario de citas) y consultarla por días, semanas o meses, e incluso definir alarmas para no olvidarse de los compromisos importantes.
- Memorizar todos los nombres, direcciones, números de teléfono y demás detalles de sus contactos en Address Book (libreta de direcciones). Adjuntar una imagen a un registro mediante el software PictureGear™ Pocket incluido.
- Agregar tareas a la lista de tareas pendientes, asignarles prioridades y fechas de vencimiento.
- Sincronizar sus datos en la computadora principal mediante el software Palm™ Desktop for CLIÉ para disponer en todo momento de una copia de seguridad de su información importante.
- Personalizar el organizador CLIÉ estableciendo diversos niveles de seguridad para impedir que usuarios no autorizados puedan ver sus datos.
- Intercambiar datos con su computadora, otros organizadores CLIÉ, cámaras digitales u otros dispositivos portátiles equipados con el medio de almacenamiento Memory Stick™ de Sony.
- Reproducir archivos de imágenes con la aplicación PictureGear™ Pocket instalada en su CLIÉ o con el software PictureGear™ Lite instalado en su computadora.
- Reproducir películas con la aplicación gMovie™ instalada en su CLIÉ.
- Ejecutar otras aplicaciones complementarias diseñadas para Palm OS®.
- Trabajar con Web Clipping\*.

\* Web Clipping es un sistema desarrollado por Palm, Inc. y sus subsidiarias, diseñado para organizadores compatibles con Palm OS, que facilita el acceso a información disponible en Internet. Mediante la instalación de las correspondientes aplicaciones Web Clipping, podrá visualizar en su organizador CLIÉ una gran variedad de informaciones específicas, como noticias, previsiones del tiempo y guías de restaurantes. Para ejecutar aplicaciones Web Clipping es necesario disponer de una conexión a Internet. Si necesita más información o desea formular alguna pregunta, consulte la siguiente página web: <http://www.palm.com/wireless/>

# Requisitos del sistema

Para poder instalar y ejecutar el software Palm™ Desktop en su computadora, ésta debe cumplir los siguientes requisitos:

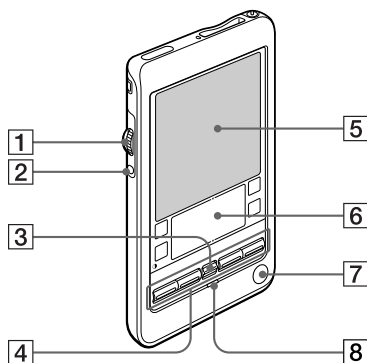
- S.O.: Microsoft® Windows® 98/Windows® 98 Second Edition/Windows® 2000 Professional/Windows® Millennium Edition/Windows® XP
- CPU: procesador Pentium® 133MHz o superior
- RAM: mínimo 32MB (se recomiendan al menos 64MB)
- Disco duro: mínimo 128MB de espacio libre
- Gráficos: color de alta densidad o superior (mínimo 800 × 600 píxeles)
- Unidad de CD-ROM
- Mouse o dispositivo señalador similar
- Un conector USB libre

## Notas

- Para instalar el software Palm Desktop for CLIÉ en Windows® 2000 Professional, debe iniciar una sesión como “Administrador”.
- Las computadoras Macintosh no son compatibles con el organizador de bolsillo CLIÉ.

# Componentes del Sony CLIÉ Handheld

## Identificación de los controles del panel frontal



### **1 Navegador Jog Dial™**

Se utiliza para seleccionar y ejecutar aplicaciones o elementos. Cada aplicación asigna sus propias funciones específicas a este navegador. Para obtener más información, consulte “Usar el navegador Jog Dial™” en el manual “Manual de instrucciones”.

### **2 Botón BACK (atrás)**

Anula la selección de un elemento o cancela la operación en curso. Según la aplicación que se esté ejecutando, este botón puede tener asignada la función de regreso a la pantalla anterior u otra función específica.

### **3 Botón Scroll (desplazamiento)**

Permite visualizar la información que se encuentra fuera del área visible de la pantalla. Para ver la información situada más abajo o más arriba del área visible actual, presione el botón de desplazamiento hacia abajo o hacia arriba, respectivamente. Cada aplicación asigna sus propias funciones específicas al botón de desplazamiento.

#### 4 Botones de aplicación

Activa las aplicaciones correspondientes a los iconos representados en los botones: ☞ Date Book (calendario de citas), 📍 Address Book (libreta de direcciones), ☑ To Do List (lista de tareas pendientes) y 📝 Memo Pad (bloc de notas). Para averiguar cómo modificar las asignaciones de estos botones para ejecutar cualquier aplicación instalada en su organizador CLIÉ, consulte “Asignar aplicaciones a botones” en el “Manual de instrucciones”.

#### 5 Pantalla

Muestra las aplicaciones e informaciones almacenadas en su organizador CLIÉ. Se trata de una pantalla táctil (sensible al tacto) que responde a los toques del stylus. Para obtener más información, consulte “Elementos de la interfaz del CLIÉ” en la página 18.

#### 6 Área de escritura en alfabeto Graffiti

Se trata del área en la que el usuario puede escribir cifras y letras utilizando el alfabeto Graffiti®. Para aprender a escribir caracteres con el alfabeto Graffiti, consulte el apartado “Utilizar la escritura Graffiti® para introducir datos” en el “Manual de instrucciones”.

#### 7 Botón POWER (alimentación)

Se utiliza para encender y apagar el organizador CLIÉ. Manteniéndolo presionado durante al menos dos segundos, este botón también permite activar y desactivar la retroiluminación de la pantalla LCD.

##### Consejo

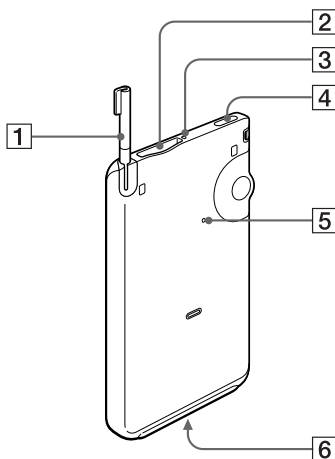
Al presionar cualquier botón de aplicación estando el organizador CLIÉ apagado, éste se enciende y abre la aplicación correspondiente.

#### 8 Indicador LED

Se ilumina intermitentemente a la hora prevista para recordarle que tiene una alarma programada en la aplicación Date Book o World Alarm Clock. Este indicador también permanece iluminado mientras se carga la batería, apagándose al finalizar la carga.

## Componentes del Sony CLIÉ Handheld

### Identificación de los componentes del panel posterior



#### **1 Stylus**

Se utiliza para tocar los iconos y botones que aparecen en pantalla y para escribir caracteres en el área de escritura de Graffiti.

Para obtener más información, consulte "Utilizar el stylus" en el "Manual de instrucciones".

#### **2 Memory Stick™**

Inserte el soporte Memory Stick en esta ranura.

#### **3 Indicador de acceso a Memory Stick**

Se ilumina en color naranja cuando el organizador CLIÉ lee o escribe datos en el medio Memory Stick.

#### **4 Puerto de comunicaciones por rayos infrarrojos (IR port)**

Utiliza tecnología de infrarrojos para:

- Intercambiar datos con otros organizadores CLIÉ o Palm OS®, así como para realizar operaciones de sincronización mediante HotSync®.

Para obtener más información, consulte "Transmitir datos por infrarrojos entre el Sony CLIÉ Handheld y otro dispositivo Palm OS®" en el "Manual de instrucciones".

- Controlar dispositivos a distancia mediante la aplicación CLIÉ Remote Commander. Para obtener más información, consulte el capítulo 4 de la “Guía de aplicaciones complementarias”.

#### **5 Botón Reset (reinicio)**

En circunstancias normales no es necesario utilizar este botón. Para obtener más información, consulte “Reiniciar el Sony CLIÉ Handheld” en el “Manual de instrucciones”.

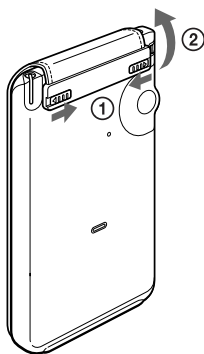
#### **6 Conector de interfaz**

Permite conectar el organizador CLIÉ al cargador o a los accesorios (no incluidos).

## Componentes del Sony CLIÉ Handheld

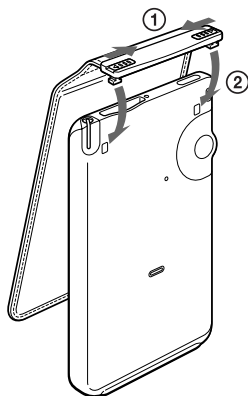
### Desmontar la tapa protectora suministrada del organizador CLIÉ

Deslice ambos sujetadores del extremo abatible de la tapa hacia el centro (①) y desmonte la tapa (②).



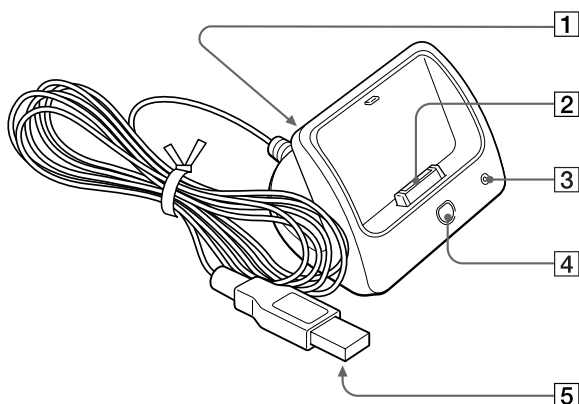
### Montar la tapa protectora

Deslice los sujetadores hacia el centro (①) e introduzca los pivotes en los orificios del CLIÉ (②). A continuación, deslice los sujetadores hacia fuera hasta que queden encajados.





## Identificación de los componentes del cargador



### 1 Conector del adaptador de CA

Conecte aquí el adaptador de corriente alterna suministrado con el equipo.

### 2 Conector de interfaz

Conecte aquí el organizador CLIÉ.

### 3 Indicador del cargador

Este indicador de color verde se ilumina para confirmar la conexión correcta del cargador al adaptador de CA y la inserción apropiada del organizador CLIÉ en el cargador, momento en el que comienza la carga.

### 4 Botón HotSync®

Permite sincronizar los datos guardados en su organizador CLIÉ con los existentes en su computadora.

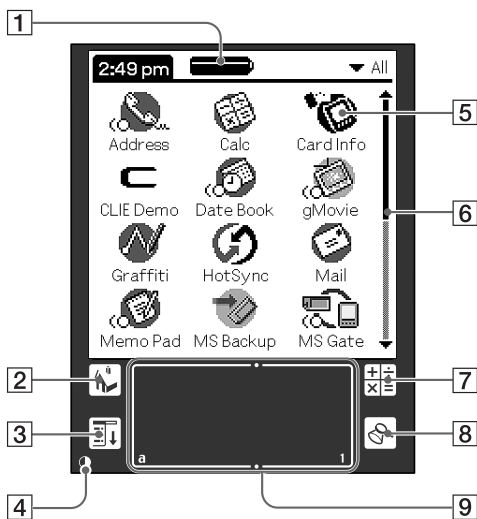
Para obtener más información, consulte "Intercambiar y actualizar datos mediante operaciones HotSync®" en el "Manual de instrucciones".

### 5 Conector USB

Permite la conexión al puerto USB de su computadora.

## Componentes del Sony CLIÉ Handheld

### Elementos de la interfaz del CLIÉ



#### 1 Icono de batería

Muestra el estado de carga remanente en la batería. El icono de carga de la batería (🔋) permanecerá iluminado siempre que el organizador CLIÉ se encuentre en el cargador o esté conectado a la alimentación de corriente alterna. Al tocar este icono con el stylus aparecen el porcentaje de carga remanente y el espacio libre en memoria.

#### 2 Icono Home (inicio)

Al tocar este icono aparece la pantalla Application Launcher (iniciador de aplicaciones), que contiene una lista de las aplicaciones disponibles.

#### 3 Icono Menu (menú)

Al tocar este icono aparece un menú con las aplicaciones actuales.

#### 4 Icono Brightness/Contrast Adjustment (ajuste de brillo y contraste)

Al tocar este icono aparece una ventana que permite ajustar los niveles de brillo (PEG-T615C/M) y de contraste (PEG-T415/M) de la pantalla LCD del organizador CLIÉ.

### Nota

Si las preferencias del digitalizador no están configuradas correctamente, los niveles de brillo y contraste no pueden ajustarse adecuadamente. Para obtener más información, consulte “Ajustar la pantalla” en el “Manual de instrucciones”.

### 5 Icono de aplicación

Al tocar uno de estos iconos se activa la aplicación correspondiente.

### 6 Barra de desplazamiento

Para desplazar el área visible de la pantalla arriba o abajo dentro del documento, arrastre este deslizador arriba o abajo, o bien toque las flechas de desplazamiento ▲ o ▼, situadas en los extremos de la barra.

### 7 Icono Calculator (calculadora)

Toque este icono para abrir la aplicación Calculator.

### 8 Icono Find (buscar)

Toque este icono para abrir la pantalla Find.

### 9 Área de escritura en alfabeto Graffiti

En esta parte de la pantalla se escriben a mano los caracteres en alfabeto Graffiti.

### Consejo

Cuando este icono ⓘ aparezca en pantalla, puede tocarlo con el stylus para visualizar consejos sobre el manejo.



Icono Tip ⓘ  
(consejo)

### Nota acerca de las resoluciones de pantalla

Su organizador CLIÉ utiliza una tecnología propia que permite utilizar alta resolución de 320 × 320 puntos. Cada vez que se inicia una aplicación compatible con el modo de alta resolución, la pantalla activa automáticamente este modo. Al ejecutar aplicaciones no diseñadas para trabajar con alta resolución, la pantalla regresa al modo de resolución predeterminado de 160 × 160 puntos.

### Nota

Con algunas aplicaciones de otros fabricantes pueden producirse problemas de visualización en pantalla.

# Contenido del CD-ROM de instalación del CLIÉ

## Contenido del CD-ROM

El CD-ROM de instalación suministrado con el organizador CLIÉ contiene las siguientes aplicaciones y manuales:

### ■ Aplicaciones para PC

Desde la ventana principal del instalador se pueden instalar las siguientes aplicaciones para PC con sus correspondientes archivos de ayuda:

- Palm Desktop for CLIÉ 4.0.1 (incluye Intellisync Lite 4.0)
- PictureGear™ 4.4Lite
- QuickTime® 5
- DirectX® 6
- Memory Stick™ Export
- Sound Converter

La siguiente aplicación para PC debe instalarse con su propio paquete de instalación:

- Adobe Acrobat Reader® 5.0

### ■ Aplicaciones para Palm OS

En el organizador CLIÉ se pueden instalar las siguientes aplicaciones para Palm OS®:

- CLIÉ Paint
- World Alarm Clock
- CLIÉ Remote Commander
- Sound Utility

También están disponibles los archivos correspondientes a los siguientes datos de ejemplo y demostraciones:

- CLIÉ Demo
- Datos de ejemplo para gMovie y PictureGear Pocket
- Datos de audio de ejemplo

## ■ Manuales

El CD-ROM contiene los siguientes manuales como archivos con formato PDF:

- “Guía del usuario” (la presente guía)
- “Manual de instrucciones”
- “Guía de aplicaciones complementarias”
- Manual de PictureGear Pocket
- Manual de CLIÉ Paint
- Manual de gMovie
- Manual de World Alarm Clock
- Manual de CLIÉ Remote Commander
- Manual de MS Gate
- Manual de MSAutorun
- Manual de MS Import Export
- Manual de IntelliSync Lite

### Consejo

Los manuales se pueden visualizar haciendo clic en la opción Manuales (manuales) de la ventana principal del instalador, que aparece al insertar el CD-ROM de instalación de CLIÉ en la computadora.

## Cómo leer los manuales en formato PDF incluidos en el CD-ROM

Para ver los manuales en formato PDF que contiene el CD-ROM de instalación es necesario tener instalado el software Acrobat Reader en la computadora. Para obtener información sobre cómo instalar el software Acrobat Reader, consulte “Instalar Acrobat Reader® 5.0” en la página 51.

Para abrir un manual en formato PDF, elija entre:

- Hacer doble clic en uno de los archivos PDF del CD-ROM.  
Se iniciará el software Acrobat Reader, que mostrará el manual en formato PDF. Este archivo también se puede imprimir.
- Iniciar el software Acrobat Reader y seleccionar Abrir en el menú Archivo. En el cuadro de diálogo Abrir, seleccione un archivo PDF y haga clic en Abrir.

El manual en formato PDF seleccionado aparecerá en pantalla. Este archivo también se puede imprimir.



---

# Capítulo 2

---

## ***Configurar el Sony CLIÉ Handheld – Configuración básica***

---

En este capítulo se describen los procedimientos básicos de configuración de hardware que deben realizarse antes de comenzar a utilizar el organizador CLIÉ en combinación con una computadora. Se trata de los siguientes procedimientos: cargar la batería colocando el organizador CLIÉ en el cargador, sincronizar datos con la computadora e introducir datos.

---


### **Contenido**

Paso 1: Cargar el Sony CLIÉ Handheld .....	24
Paso 2: Encender el Sony CLIÉ Handheld por primera vez .....	25
Paso 3: Introducir datos en el Sony CLIÉ Handheld .....	29
Paso 4: Instalar el software Palm™ Desktop for CLIÉ en la computadora .....	31
Paso 5: Conectar el Sony CLIÉ Handheld a la computadora a través del cargador .....	35
Paso 6: Realizar una operación HotSync® por primera vez .....	36

# Paso 1: Cargar el Sony CLIÉ Handheld

## Nota

Antes de utilizar el organizador CLIÉ por primera vez, asegúrese de cargarlo.


En primer lugar, conecte el cargador suministrado a una toma de corriente alterna. El proceso de carga comienza tan pronto como se coloca el organizador CLIÉ en el cargador. El icono de batería de la pantalla se transforma en un icono de carga de batería (  ).

Para cargar completamente la batería por primera vez se requieren unas cuatro horas. Si el organizador CLIÉ se recarga con frecuencia, las cargas subsiguientes requerirán menos tiempo.



En el momento de colocar el organizador CLIÉ en el cargador, los indicadores del organizador y del cargador se iluminan para indicar que comienza la carga.

## Al finalizar el proceso de carga

El indicador LED del organizador CLIÉ se apaga. Al retirar el organizador CLIÉ del cargador, el icono de carga de batería se transforma en icono de batería (  ).

El indicador del cargador permanece encendido aún después de completada la carga.

## Nota

**Si la batería del organizador CLIÉ se descarga completamente, todos los datos almacenados en la memoria DRAM se pierden.** Una vez recargada la batería, se puede recuperar la información guardada desde la última operación HotSync® ejecutando de nuevo esta función.



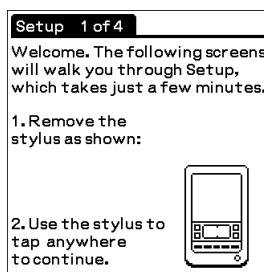
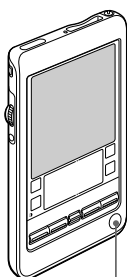
## Paso 2: Encender el Sony CLIÉ Handheld por primera vez

Cuando inicie el organizador CLIÉ por primera vez, aparecerán unas instrucciones de configuración en la pantalla. Siga las instrucciones para realizar los ajustes iniciales, calibrar el digitalizador y establecer la hora, fecha y año actuales (necesario para el funcionamiento).

### 1 Pulse el botón POWER (alimentación).

El organizador CLIÉ se enciende y muestra la pantalla de bienvenida.

Unos instantes después aparece la pantalla de configuración.



Pulse el botón POWER (alimentación).

### 2 Extraiga el stylus.

El stylus permite tocar o arrastrar en pantalla para abrir aplicaciones, elegir opciones y comandos de menú, seleccionar texto y mover objetos como si se tratara del mouse de una computadora.



#### Nota

Utilice siempre el stylus para tocar los elementos visualizados o percutir sobre la pantalla del organizador. Nunca utilice un bolígrafo, lápiz, pluma ni objeto punzante alguno para escribir en la pantalla.

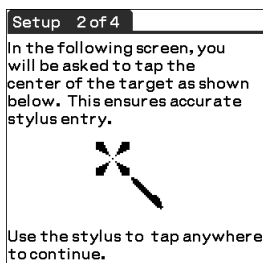
Continúa en la página siguiente

## Paso 2: Encender el Sony CLIÉ Handheld por primera vez

### 3 Presione levemente sobre la pantalla con el stylus.

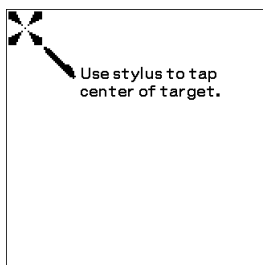
Esta acción se llama “tocar”.

Aparece la pantalla de calibración del digitalizador. La calibración sirve para alinear la circuitería interna del organizador con la pantalla táctil y así permitir detectar qué tarea desea realizar el usuario al tocar un elemento en la pantalla.



### 4 Toque en cualquier punto de la pantalla.

Aparece la siguiente pantalla.



### 5 Siguiendo las instrucciones que aparecen en pantalla, toque el centro de la marca visualizada.

#### Nota

Si el digitalizador no está configurado correctamente, puede que la barra de desplazamiento y la operación “tocar” no funcionen correctamente y que se produzcan otros problemas. Si esto ocurre, será necesario volver a configurar el digitalizador manualmente. El digitalizador también puede volver a configurarse en la pantalla Digitizer Preferences (preferencias del digitalizador). Para obtener más información, consulte “Posibilidades de los ajustes de preferencias” en el “Manual de instrucciones”.

Al finalizar la calibración aparece una pantalla que permite establecer la fecha y hora.

**Setup 3 of 4**

1. Tap arrows and boxes to change settings.

Region: ▼ United States

Time Zone: USA (Pacific)

Daylight Saving: ▼ Off

Set Date: 7/21/01

Set Time: 12:47 pm

2. Tap Next to continue.

Previous Next

- 6** Toque el cuadro Set Date (configurar fecha).  
Aparece la pantalla Set Date.

**Set Date**

◀ 2001 ▶

Jan	Feb	Mar	Apr	May	Jun
Jul	Aug	Sep	Oct	Nov	Dec

S	M	T	W	T	F	S
1	2	3	4	5	6	7
8	9	10	11	12	13	14
15	16	17	18	19	20	21
22	23	24	25	26	27	28
29	30	31				

Cancel Today

- 7** Toque la flecha ◀ o ▶ junto al año para seleccionar el año en curso.
- 8** Toque el mes actual y luego la fecha actual.  
La pantalla Set Date se cierra.
- 9** Toque el cuadro Set Time (configurar hora).  
Aparece la pantalla Set Time.

**Set Time**

12 : 51

AM PM

OK Cancel

- 10** Toque la flecha ▲ o ▼ para configurar la hora.

## Paso 2: Encender el Sony CLIÉ Handheld por primera vez

**11** Toque las cifras necesarias para formar el minuto, y luego toque la flecha ▲ o ▼ para configurar el minuto actual.

**12** Toque AM o PM.

**13** Toque OK (aceptar).

La pantalla Set Time (configurar hora) se cierra.

**14** Toque Next (siguiente).

Aparece la pantalla Setup Complete (configuración completa).

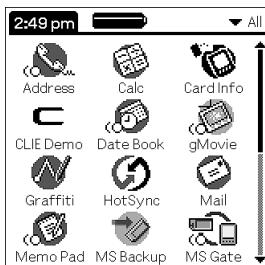
**15** Toque Next.

Aparece la pantalla Enter Data (introducir datos).



**16** Toque Done (finalizar).

Los ajustes iniciales se han completado y aparece la pantalla inicial de Application Launcher (iniciador de aplicaciones).



Desde este momento, su organizador CLIÉ está listo para trabajar.

## Paso 3: Introducir datos en el Sony CLIÉ Handheld

Existen tres formas de introducir datos en el organizador CLIÉ:

- Mediante la escritura Graffiti®.
- Utilizando el teclado que aparece en pantalla.
- A través del teclado de la computadora.

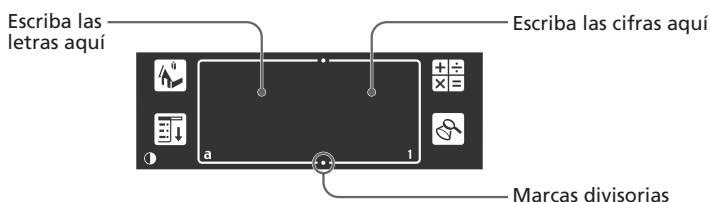
### Escritura Graffiti

Su organizador CLIÉ incorpora la aplicación de escritura Graffiti como sistema principal para la introducción de texto y números. El sistema de escritura Graffiti reconoce instantáneamente las cifras y letras a partir de trazos simples realizados con el stylus.

Los trazos de Graffiti se parecen mucho a las letras mayúsculas del alfabeto convencional, lo cual facilita en gran medida su aprendizaje.



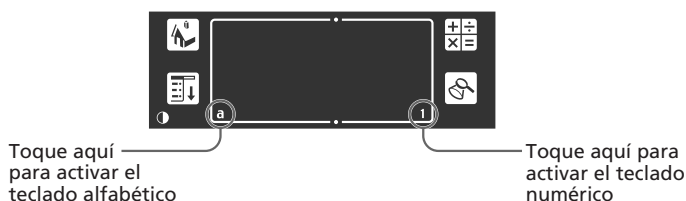
El área de escritura de Graffiti está dividida en dos partes: una para escribir las letras del alfabeto y otra para los números. Las pequeñas marcas que aparecen en las partes superior e inferior del área de escritura Graffiti delimitan ambas zonas.



Para obtener más información, consulte “Utilizar la escritura Graffiti® para introducir datos” en el manual “Manual de instrucciones”.

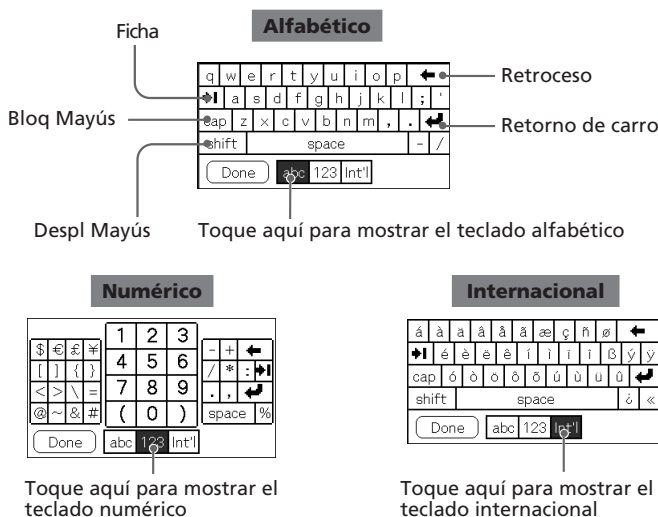
### Teclado en pantalla

Determinadas aplicaciones, como Date Book (calendario de citas) o Address Book (libreta de direcciones), permiten abrir los teclados alfabético y numérico para introducir datos.



## Paso 3: Introducir datos en el Sony CLIÉ Handheld

Una vez abierto un teclado, el usuario puede abrir cualquiera de los demás, por ejemplo el teclado internacional. Para obtener más información, consulte “Utilizar el teclado en pantalla” en el “Manual de instrucciones”.



### Teclado de la computadora

Si necesita introducir muchos datos o simplemente prefiere el teclado de la computadora, puede utilizar el software Palm™ Desktop for CLIÉ o cualquier aplicación PIM (“Personal Information Management” o gestión de información personal). A continuación deberá realizar una operación HotSync® para sincronizar la información de su organizador CLIÉ con la de su computadora. Todas las aplicaciones principales del organizador CLIÉ también están disponibles en el software Palm Desktop for CLIÉ y en la mayoría de aplicaciones PIM, ahorrando el esfuerzo de aprender el manejo de diferentes aplicaciones.

Para obtener más información sobre cómo introducir datos con una computadora, consulte la ayuda en pantalla de Palm Desktop for CLIÉ.

## Paso 4: Instalar el software Palm™ Desktop for CLIÉ en la computadora

El software Palm™ Desktop for CLIÉ permite ejecutar en una computadora muchas de las funciones del organizador CLIÉ, entre las que destacan las mismas aplicaciones principales incluidas con el organizador: Address Book (libreta de direcciones), Date Book (calendario de citas), To Do List (lista de tareas pendientes), Memo Pad (bloc de notas) y conectividad con sistemas de correo electrónico para PC. La función HotSync® Manager de este software permite realizar copias de seguridad e intercambiar datos entre el organizador CLIÉ y una computadora.

### Notas

- No conecte el cargador a ningún puerto USB de la computadora antes de haber instalado el software Palm Desktop for CLIÉ. De lo contrario, puede que el software no se ejecute correctamente.
- Si ya dispone de un Sony CLIÉ Handheld (PEG-S300/HK, PEG-S300/SP o PEG-N710C/G) o de otro dispositivo PDA con Palm™ OS, y además tiene instalado el software Palm Desktop en su computadora, desinstale y reinstale el software Palm Desktop for CLIÉ mediante el CD-ROM de instalación suministrado. Para obtener más información, consulte “Actualizar el software Palm Desktop existente” en la página 34.
- El software Palm Desktop for CLIÉ suministrado con este organizador CLIÉ (PEG-T615C/M o PEG-T415/M) no es compatible con Expense.
- No basta con copiar el software Palm Desktop for CLIÉ al disco duro de la computadora. Debe utilizarse el instalador y seguir los procedimientos descritos en esta sección para descomprimir los archivos y colocarlos en sus ubicaciones correctas.
- Para traspasar los datos de su organizador CLIÉ antiguo al nuevo, consulte “Utilizar los datos de otro Sony CLIÉ Handheld” en el “Manual de instrucciones”.

### 1 Cierre todas las aplicaciones que se estén ejecutando en Windows®.

Debe cerrar todas las aplicaciones que se ejecuten automáticamente al iniciar Windows, como software de comunicación por fax, herramientas antivirus, protectores de pantalla y la barra de accesos directos de Microsoft® Office.

### 2 Inserte el CD-ROM de instalación en la unidad correspondiente de su computadora.

Aparece la ventana del iniciador de instalaciones.

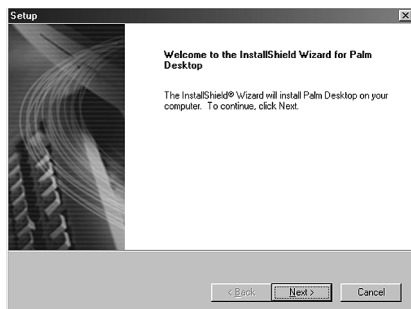
### 3 Seleccione el modelo de su organizador CLIÉ (PEG-T615C/M o PEG-T415/M).

Continúa en la página siguiente

## Paso 4: Instalar el software Palm™ Desktop for CLIÉ en la computadora

### 4 Haga clic en Install Palm Desktop for CLIÉ.

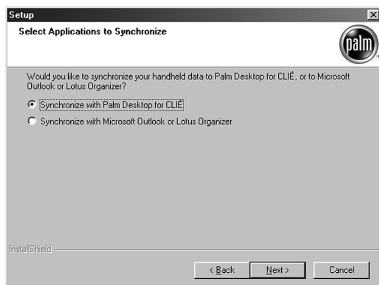
El programa de instalación se inicia y muestra la pantalla de bienvenida.



### 5 Haga clic en Next (siguiente).

Comienza la instalación del software Palm Desktop for CLIÉ 4.0.1.

Siga las instrucciones que aparecen en pantalla hasta que aparezca el siguiente cuadro de diálogo.



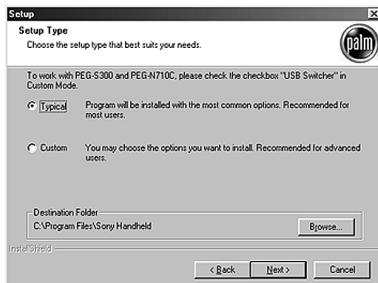
### 6 Elija el software que desee utilizar para sincronizar su organizador CLIÉ con su computadora.

Si selecciona “Synchronize with Palm Desktop for CLIÉ”, Intellisync Lite no se instalará. Si selecciona “Synchronize with Microsoft Outlook or Lotus Organizer”, se instalarán Palm Desktop e Intellisync Lite.



## 7 Haga clic en Next (siguiente).

Aparece la ventana Setup Type (tipo de instalación).



## 8 Seleccione el tipo de instalación (Typical o Custom, es decir, típica o personalizada) y la carpeta de destino.

Si desea sincronizar PEG-S300/HK, PEG-S300/SP o PEG-N710C/G con su organizador CLIE (PEG-T615C/M, PEG-T415/M), ejecute los siguientes pasos:

- ① Seleccione Custom (personalizada) como tipo de instalación y haga clic en Next (siguiente).
- ② En la pantalla de selección de componentes, asegúrese de seleccionar USB Switcher (conmutador USB). Si es usuario de Windows® XP, lea el documento Limited Warranty Statement (Declaración de Garantía Limitada) incluido con el producto para saber cómo ponerse en contacto con el servicio de soporte técnico responsable de su zona.
- ③ Siga las instrucciones que aparecen en pantalla hasta completar la instalación.

Al seguir las instrucciones que aparecen en pantalla, aparece la pantalla Create User Account (crear cuenta de usuario).

## 9 Escriba el nombre de usuario en la pantalla Create User Account (crear cuenta de usuario).

## 10 Haga clic en Next (siguiente).

El cuadro de diálogo Install Tool (Instalar herramienta) se cierra para dejar paso al cuadro de diálogo Mail Setup (configuración de correo).

## 11 Configure el correo.

Siga las instrucciones que aparecen en pantalla hasta completar la instalación del correo.

Continúa en la página siguiente

---

## Paso 4: Instalar el software Palm™ Desktop for CLIÉ en la computadora

### **12** Cumplimente el registro de cliente siguiendo las instrucciones que aparezcan en pantalla.

Para registrarse en línea como cliente debe disponer de acceso a Internet.

Si registra su organizador CLIÉ, podrá disfrutar del excelente soporte al cliente de Sony y de nueve meses de garantía limitada ampliada durante un total de 12 meses contados a partir de la fecha de compra original.

### **13** Haga clic en Finish (finalizar).

#### **Nota**

Antes de instalar cualquier aplicación de otro fabricante, asegúrese de realizar una operación HotSync (consulte las páginas 35 a 37).

## **Actualizar el software Palm Desktop existente**

No se pueden instalar varias versiones del software Palm Desktop en una misma computadora. Si ya existe una versión anterior del software Palm Desktop for CLIÉ, se recomienda desinstalarla antes de proceder a la nueva instalación. El proceso de actualización del software Palm Desktop for CLIÉ conserva todos los datos de usuario.

## **Acerca de Intellisync Lite**

El software Intellisync Lite permite sincronizar los datos de las aplicaciones Date Book (calendario de citas), Address Book (libreta de direcciones), To Do List (lista de tareas pendientes) y Memo Pad (bloc de notas) guardados en el organizador CLIÉ con los datos de un gran número de aplicaciones populares para Windows®, entre las que se cuentan:

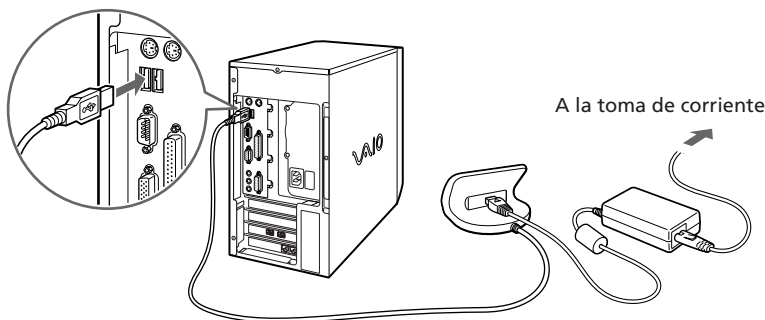
- Microsoft Outlook 97/98/2000/2002
- Lotus Organizer 5.0/6.0

Durante la operación HotSync, el software Intellisync Lite compara cada registro de información guardado en el organizador CLIÉ con la información almacenada en las aplicaciones PIM (Personal Information Management), efectuando los cambios necesarios en ambos sistemas para que contengan los mismos datos.

## Paso 5: Conectar el Sony CLIÉ Handheld a la computadora a través del cargador

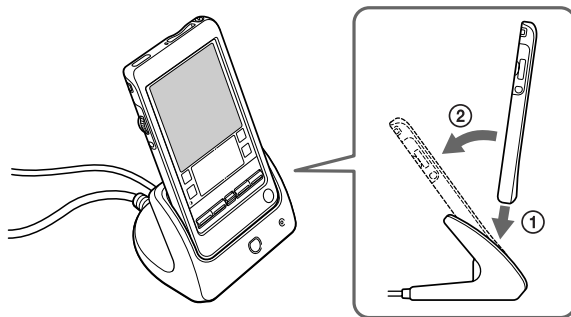
A través del cargador suministrado con el organizador CLIÉ se puede sincronizar la información guardada en el organizador con la existente en el software Palm™ Desktop for CLIÉ instalado en la computadora, haciendo uso de la tecnología HotSync®.

- 1 Enchufe el conector USB del cargador a un puerto USB de la computadora.



- 2 Coloque el organizador CLIÉ en el cargador.

Inserte el organizador CLIÉ en ángulo dentro del cargador y reclinelo para encajarlo en la posición adecuada.



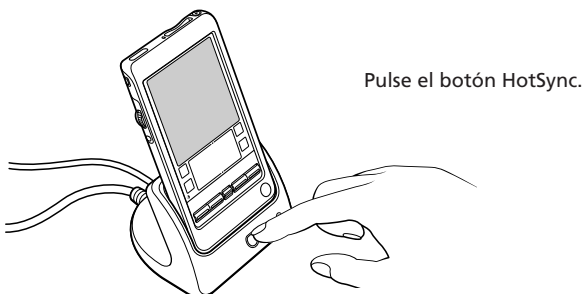
## Paso 6: Realizar una operación HotSync® por primera vez

### ¿En qué consiste la operación HotSync?

HotSync es una tecnología exclusiva de los dispositivos compatibles con Palm OS® y consiste en una operación que, en una sola pasada, sincroniza los datos existentes en el organizador CLIÉ y en la computadora a la que esté conectado, dejando en ésta una copia de seguridad de los datos del CLIÉ. Para obtener más información, consulte “Intercambiar y actualizar datos mediante operaciones HotSync®” en el “Manual de instrucciones”.

La primera vez que se realiza una operación HotSync®, la aplicación solicita al usuario que introduzca su información en el organizador CLIÉ y en el software Palm Desktop for CLIÉ. En lo sucesivo, cuando el sistema reconozca el nombre del usuario, no será necesario introducir la misma información de nuevo.

- 1 Pulse el botón  HotSync en el cargador.



Se ejecuta automáticamente el USB Driver Installation Wizard (asistente para la instalación del controlador USB).

- 2 Cuando aparezca el cuadro de diálogo New User (nuevo usuario) en la pantalla de la computadora, seleccione el nombre de usuario.

Seleccione el mismo nombre de usuario que introdujo en el paso 8 de la página 33.

#### **Nota**



Cada organizador debe tener un nombre único. Para evitar perder todos los registros de un usuario, nunca intente sincronizar más de un organizador bajo el mismo nombre de usuario.

- 3** Haga clic en OK (aceptar) en la pantalla de la computadora. Suena un pitido indicando el comienzo de la operación HotSync. Una vez finalizado el proceso HotSync, en la pantalla del organizador CLIÉ aparece un mensaje confirmando el fin de la operación HotSync.

#### Notas

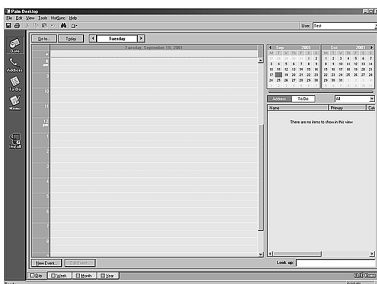
- No mueva ni extraiga el organizador CLIÉ del cargador durante una operación HotSync.
- No presione el botón HotSync durante una operación HotSync. Pueden producirse errores y la interrupción de la operación.
- No active el modo de ahorro de energía durante una operación HotSync. Si la computadora activa el modo de ahorro de energía durante una operación HotSync, la función HotSync Manager se cerrará.

#### Si la operación HotSync no comienza:

- Asegúrese de que el icono HotSync  esté visible en la bandeja del sistema de Windows.
- Si el icono HotSync  no aparece en la bandeja del sistema, haga clic en Inicio, Programas (en Windows® XP, Todos los programas), elija Sony Handheld y haga clic en HotSync Manager. A continuación, haga clic en el botón HotSync del organizador CLIÉ para iniciar la operación HotSync.

- 4** Para abrir el software Palm™ Desktop for CLIÉ, haga doble clic en el icono Palm Desktop for CLIÉ del escritorio de Windows®, o bien haga clic en Inicio, Programas (en Windows® XP, Todos los programas), Sony Handheld y haga clic en Palm Desktop for CLIÉ.

El software Palm Desktop for CLIÉ se iniciará. Todas las aplicaciones principales del organizador CLIÉ también están disponibles en el software Palm Desktop for CLIÉ. Puede sincronizar la información de su organizador CLIÉ con la de su computadora.





# Capítulo 3

## **Configurar el Sony CLIÉ Handheld – Configuración avanzada**

En este capítulo se describen los procedimientos de configuración avanzada del organizador CLIÉ y de la computadora. Se trata de los siguientes procedimientos: comprobar las aplicaciones incluidas con el organizador CLIÉ, instalar las aplicaciones desde el CD-ROM de instalación en la computadora e instalar las aplicaciones complementarias en el organizador CLIÉ.

### **Contenido**

Comprobar las aplicaciones incluidas con el Sony CLIÉ Handheld .....	40
Resumen de las aplicaciones Palm OS® básicas .....	41
Resumen de las aplicaciones Sony .....	44
Instalar las aplicaciones suministradas en la computadora .....	48
Instalar PictureGear™ 4.4Lite .....	48
Instalar QuickTime® 5 .....	48
Instalar DirectX® 6 .....	49
Instalar Memory Stick Export .....	49
Instalar Sound Converter .....	50
Instalar aplicaciones de otros fabricantes .....	50
Instalar Acrobat Reader® 5.0 .....	51
Desinstalar las aplicaciones suministradas .....	52
Instalar aplicaciones complementarias en el Sony CLIÉ Handheld o en el soporte Memory Stick .....	53
Instalar aplicaciones complementarias mediante el software Palm™ Desktop for CLIÉ .....	54
Instalar aplicaciones complementarias mediante transferencia por infrarrojos desde otro dispositivo Palm OS® .....	57
Instalar aplicaciones complementarias directamente desde el menú del CD-ROM de instalación .....	59
Desinstalar aplicaciones complementarias .....	60

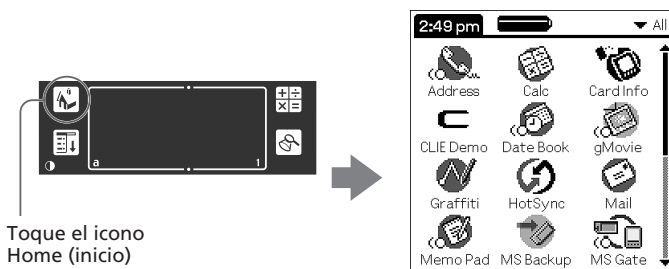
# Comprobar las aplicaciones incluidas con el Sony CLIÉ Handbook

Cuando el organizador CLIÉ esté listo para su uso, ejecute Application Launcher (iniciador de aplicaciones) para mostrar todas las aplicaciones disponibles en el CLIÉ.

## Para abrir una aplicación desde la pantalla Application Launcher

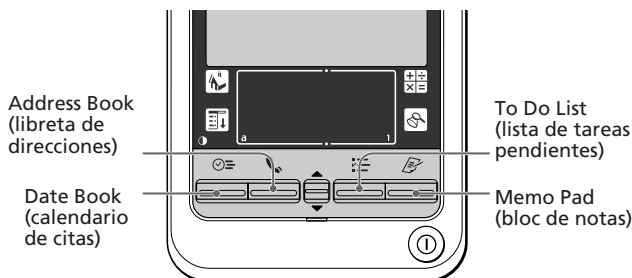
- 1 Toque el icono Home (inicio) .

Aparece la pantalla Application Launcher.




- 2 Elija entre:

- Tocar el icono de la aplicación deseada en la pantalla Application Launcher.  
Si tiene muchas aplicaciones instaladas en el organizador CLIÉ, toque en la barra de desplazamiento para ver todas las disponibles.
- En cuanto a las cuatro aplicaciones principales, puede presionar el botón correspondiente a la aplicación deseada en el panel frontal para visualizarla inmediatamente:



## Para salir de la aplicación y abrir otra

Toque el icono Home  (o presione repetidamente el botón BACK) y ejecute el paso 2 para abrir la aplicación deseada. La próxima vez que abra la aplicación se reanudará en la última pantalla.



## Resumen de las aplicaciones Palm OS® básicas

Su organizador CLIÉ se suministra con las siguientes aplicaciones Palm OS básicas: Date Book (calendario de citas), Address Book (libreta de direcciones), To Do List (lista de tareas pendientes), Memo Pad (bloc de notas) y Calculator (calculadora). Esta sección contiene un resumen de las aplicaciones básicas.

### Date Book (calendario de citas)



Date Book permite programar rápida y fácilmente cualquier tipo de citas asociando cada una de ellas a una fecha y hora.

Date Book permite:

- Introducir una descripción de su cita y asignarla a una fecha y hora concretas.
- Mostrar un gráfico con las citas de toda una semana. La vista Week (semana) facilita la identificación de las horas disponibles y de posibles solapamientos o conflictos entre citas.
- Mostrar un calendario mensual para identificar rápidamente los días con citas de mañana, mediodía o tarde.
- Establecer que una alarma suene antes de la hora prevista para el comienzo de la actividad.
- Crear recordatorios para eventos relacionados con un día determinado, más que con una hora del día. Con el organizador CLIÉ es fácil recordar todos los cumpleaños y aniversarios.
- Adjuntar notas a cada uno de los eventos con una descripción o aclaración de esa entrada en Date Book.

### Address Book (libreta de direcciones)



Address Book permite guardar los nombres, direcciones, números de teléfono y otros datos sobre sus contactos personales o profesionales.

En Address Book puede hacer lo siguiente:

- Buscar o introducir rápidamente nombres, direcciones, números de teléfono y otros datos.
- Introducir hasta cinco números de teléfono (particular, trabajo, fax, etc.) o direcciones de correo electrónico por cada nombre.

Continúa en la página siguiente

## Comprobar las aplicaciones incluidas con el Sony CLIÉ Handheld

- Definir qué número de teléfono debe aparecer en la lista de direcciones de cada entrada de Address Book.
- Adjuntar una nota a cada entrada de Address Book, con información adicional sobre la entrada.
- Asignar entradas de Address Book a categorías de modo que se puedan organizar y ver en grupos lógicos.
- Pegar una imagen de PictureGear™ Pocket en una entrada de dirección.

### To Do List (lista de tareas pendientes)



To Do List es una práctica herramienta para crear recordatorios y establecer las prioridades de las tareas pendientes.

En To Do List puede hacer lo siguiente:

- Crear una lista rápida y cómoda de cosas por hacer.
- Asignar un nivel de prioridad a cada tarea.
- Asignar una fecha de vencimiento a cualquier elemento de la lista, o a todos.
- Asignar entradas de To Do List a categorías de modo que se puedan organizar y ver en grupos lógicos.
- Clasificar la lista de tareas pendientes por fecha de vencimiento, nivel de prioridad o categoría.
- Adjuntar notas a determinados elementos de la lista con una descripción o aclaración de la tarea.

### Memo Pad (bloc de notas)



Memo Pad permite guardar anotaciones no relacionadas con los contenidos de Date Book, Address Book y To Do List.

Memo Pad permite:

- Tomar notas o escribir cualquier tipo de mensaje en el organizador CLIÉ.
- Utilizando la técnica de arrastrar y soltar, abrir notas en diversas aplicaciones populares, como Microsoft® Word, durante la sincronización, utilizando el software Palm™ Desktop for CLIÉ y la tecnología HotSync®.
- Asignar notas a categorías de modo que se puedan organizar y ver en grupos lógicos.
- Anotar números de teléfono y datos de cualquier otro tipo. Posteriormente, esta información se puede copiar en otras aplicaciones.

## Calc (calculadora)



La calculadora permite realizar sumas, restas, multiplicaciones, divisiones y raíces cuadradas.

Calculator permite:

- Realizar cálculos elementales.
- Almacenar y recuperar valores.
- Mostrar la última serie de cálculos, lo cual resulta útil para comprobar una serie de cálculos “en cadena”.

# Comprobar las aplicaciones incluidas con el Sony CLIÉ Handheld

## Resumen de las aplicaciones Sony

Además de las aplicaciones Palm OS básicas, su organizador CLIÉ también contiene las aplicaciones originales de Sony: PictureGear™ Pocket, PhotoStand, CLIÉ Paint, MS Gate, gMovie, MS Autorun, MS Import, MS Backup, World Alarm Clock, CLIÉ Remote Commander y Sound Utility. Esta sección contiene un resumen de las aplicaciones originales de Sony.

### PictureGear Pocket



La aplicación PictureGear Pocket es el software de gestión de imágenes diseñado para su organizador CLIÉ.

La aplicación PictureGear Pocket permite:

- Visualizar imágenes.
- Transferir archivos de imagen a otro organizador CLIÉ por infrarrojos.
- Pegar una imagen en una entrada de la libreta de direcciones.

### PhotoStand



La aplicación PhotoStand se utiliza para visualizar, una por una, como en una secuencia de diapositivas, las imágenes creadas con PictureGear Pocket. Cuando se encuentra en el cargador, el organizador CLIÉ funciona como portarretratos.

La aplicación PhotoStand permite:

- Visualizar una por una las imágenes de PictureGear Pocket como una secuencia de diapositivas.
- Mostrar la hora con cada imagen para que actúe como reloj.
- Elegir patrones de efectos o el modo de visualización de hora.

### CLIÉ Paint



La aplicación CLIÉ Paint sirve para dibujar contornos, letras o patrones en imágenes creadas con PictureGear Pocket.

También permite crear imágenes desde cero sobre un fondo blanco. La aplicación CLIÉ Paint debe instalarse en el organizador desde el CD-ROM de instalación.

La aplicación CLIÉ Paint permite:

- Dibujar en imágenes con formato PGP utilizando varias herramientas de dibujo.
- Dibujar imágenes sobre fondo blanco.

## MS Gate



La aplicación Memory Stick Gate (MS Gate) permite intercambiar datos entre el medio de almacenamiento Memory Stick y el organizador CLIE.

La aplicación MS Gate permite:

- Copiar y mover datos entre el organizador CLIE y el medio de almacenamiento Memory Stick.
- Borrar datos guardados en el medio Memory Stick y en el organizador CLIE.
- Dar formato a medios Memory Stick.

## gMovie



La aplicación gMovie permite reproducir secuencias de video creadas con el software PictureGear 4.4 Lite.

La aplicación gMovie permite:

- Reproducir un archivo de video copiado previamente desde la computadora al organizador.
- Reproducir un archivo de video directamente desde un medio Memory Stick.
- Transferir por infrarrojos un archivo de video a otro organizador CLIE.

## MS Autorun



La aplicación Memory Stick Autorun (MS Autorun) permite iniciar una aplicación determinada en el momento de insertar un medio Memory Stick en el organizador CLIE.

La aplicación MS Autorun permite:

- Ejecutar automáticamente un juego a cualquier otra aplicación guardada en el medio Memory Stick.
- Mostrar determinados datos inmediatamente ejecutando automáticamente la aplicación asociada y guardada en el medio Memory Stick o en el organizador CLIE.

## Comprobar las aplicaciones incluidas con el Sony CLIÉ Handheld

### MS Import



La aplicación Memory Stick Import (MS Import) se utiliza en combinación con el software Memory Stick Export (MS Export) para copiar los datos de una computadora al medio Memory Stick insertado en el organizador CLIÉ, sin necesidad de realizar una operación HotSync. La aplicación MS Export debe instalarse en la computadora desde el CD-ROM de instalación (la aplicación MS Import se suministra preinstalada con el organizador CLIÉ).

La aplicación MS Import/Export permite:

- Instalar aplicaciones CLIÉ directamente en el medio Memory Stick insertado en el organizador CLIÉ sin realizar ninguna operación HotSync.
- Ver y administrar el contenido del medio Memory Stick insertado en el organizador CLIÉ como dispositivo extraíble.
- Transferir archivos entre el disco duro de la computadora y el medio Memory Stick a través del Explorador de Windows®.
- Elegir una carpeta distinta de la predeterminada para guardar los datos del organizador CLIÉ.

### MS Backup



A diferencia de la operación HotSync, que crea una copia de seguridad en la computadora, la aplicación Memory Stick Backup (MS Backup) se utiliza para crear copias de seguridad de los datos del CLIÉ en un medio Memory Stick.

La aplicación MS Backup permite:

- Crear una copia de seguridad de los datos del CLIÉ en un medio Memory Stick insertado previamente en el organizador CLIÉ.
- Restaurar los datos de la copia de seguridad en el organizador CLIÉ.

## World Alarm Clock



La aplicación World Alarm Clock permite utilizar el organizador CLIÉ como reloj mundial. La aplicación World Alarm Clock debe instalarse en el organizador CLIÉ desde el CD-ROM de instalación.

La aplicación World Alarm Clock permite:

- Ver la fecha y hora de varias regiones en una sola pantalla. También se puede seleccionar el ajuste de cambio del horario de verano.
- Utilizar el organizador CLIÉ como sistema de alarmas para recordatorios asociados a una determinada hora de un día de la semana. Como alarma también puede elegir uno de sus sonidos favoritos.

## CLIÉ Remote Commander



La aplicación CLIÉ Remote Commander transforma el organizador CLIÉ en un control remoto múltiple que permite manejar varios dispositivos controlados a distancia, como televisores, reproductores de video y de DVD. La aplicación CLIÉ Remote Commander debe instalarse en el organizador desde el CD-ROM de instalación.

La aplicación CLIÉ Remote Commander permite:

- Utilizar el organizador CLIÉ como mando a distancia de cuatro dispositivos, conmutando entre ellos con un simple toque en el botón de acceso directo. Pueden controlarse más dispositivos seleccionándolos en el menú Select (seleccionar).

## Sound Utility



La aplicación Sound Utility permite reproducir y administrar los datos de audio importados desde la computadora. La aplicación Sound Utility debe instalarse en el organizador CLIÉ desde el CD-ROM de instalación.

La Sound Utility permite:

- Reproducir, borrar y cambiar el nombre de los datos de audio.

# Instalar las aplicaciones suministradas en la computadora

Desde la ventana del iniciador de instalaciones del CD-ROM de instalación suministrado con el organizador CLIÉ pueden instalarse las siguientes imágenes, sonidos y otras aplicaciones en el disco duro de la computadora.

## Instalar PictureGear™ 4.4Lite

El software PictureGear 4.4Lite permite transferir archivos de imagen o de películas entre el organizador CLIÉ y su computadora. Las aplicaciones PictureGear Pocket y gMovie permiten visualizar los archivos de película o de imágenes transferidos en el organizador CLIÉ.

- 1** Inserte el CD-ROM de instalación en la unidad correspondiente de su computadora.  
Aparece la ventana del iniciador de instalaciones.
- 2** Seleccione el modelo de su organizador CLIÉ (PEG-T615C/M o PEG-T415/M).
- 3** Haga clic en Install CLIÉ Utilities (instalar utilidades de CLIÉ).  
Aparece la ventana de utilidades de CLIÉ.
- 4** Haga clic en Install PictureGear Lite (instalar PictureGear Lite).  
Comienza la instalación del software PictureGear 4.4Lite.  
Siga las instrucciones que aparecen en pantalla para completar la instalación.

## Instalar QuickTime® 5

El software QuickTime 5 permite reproducir películas con formato QuickTime y se precisa para que el software PictureGear Lite pueda convertir las películas QuickTime a un formato válido para el organizador CLIÉ.

- 1** Inserte el CD-ROM de instalación en la unidad correspondiente de su computadora.  
Aparece la ventana del iniciador de instalaciones.
- 2** Seleccione el modelo de su organizador CLIÉ (PEG-T615C/M o PEG-T415/M).
- 3** Haga clic en Install CLIÉ Utilities (instalar utilidades de CLIÉ).  
Aparece la ventana de utilidades de CLIÉ.



#### **4 Haga clic en Install QuickTime (instalar QuickTime).**

Comienza la instalación del software QuickTime 5.

Siga las instrucciones que aparecen en pantalla para completar la instalación.

### **Instalar DirectX® 6**

Para que el software PictureGear Lite pueda funcionar correctamente es necesario utilizar el software DirectX 6, compuesto por un conjunto de controladores de gráficos y de sonido. Si ya tiene instalado DirectX, versión 6.0 o posterior, no necesita instalar el software DirectX 6.

Es necesario instalar este software cuando la computadora tiene instalado Windows 98.

#### **1 Inserte el CD-ROM de instalación en la unidad correspondiente de su computadora.**

Aparece la ventana del iniciador de instalaciones.

#### **2 Seleccione el modelo de su organizador CLIÉ (PEG-T615C/M o PEG-T415/M).**

#### **3 Haga clic en Install CLIÉ Utilities (instalar utilidades de CLIÉ).**

Aparece la ventana de utilidades de CLIÉ.

#### **4 Haga clic en Install DirectX 6 (instalar DirectX 6).**

Comienza la instalación del software DirectX 6.

### **Instalar Memory Stick Export**

Para poder utilizar la función MS Import/Export es necesario tener instalado en la computadora el software MS Export, una herramienta para PC que permite guardar una aplicación en el directorio apropiado del medio Memory Stick.

#### **1 Inserte el CD-ROM de instalación en la unidad correspondiente de su computadora.**

Aparece la ventana del iniciador de instalaciones.

#### **2 Seleccione el modelo de su organizador CLIÉ (PEG-T615C/M o PEG-T415/M).**

## Instalar las aplicaciones suministradas en la computadora

- 3** Haga clic en **Install CLIÉ Utilities** (instalar utilidades de CLIÉ). Aparece la ventana de utilidades de CLIÉ.
- 4** Haga clic en **Install Memory Stick Export** (instalar **Memory Stick Export**). Comienza la instalación del software. Siga las instrucciones que aparecen en pantalla para completar la instalación.

### Instalar Sound Converter

El software Sound Converter permite convertir archivos "WAVE format" o "Standard MIDI File Format 0" guardados en su computadora a datos de audio compatibles con el organizador CLIÉ. Para poder reproducir los datos convertidos en el organizador CLIÉ, éste deberá tener instalada la aplicación Sound Utility.

- 1** Inserte el CD-ROM de instalación en la unidad correspondiente de su computadora. Aparece la ventana del iniciador de instalaciones.
- 2** Seleccione el modelo de su organizador CLIÉ (PEG-T615C/M o PEG-T415/M).
- 3** Haga clic en **Install CLIÉ Utilities** (instalar utilidades de CLIÉ). Aparece la ventana de utilidades de CLIÉ.
- 4** Haga clic en **Install Sound Converter** (instalar **Sound Converter**). Comienza la instalación del software. Siga las instrucciones que aparecen en pantalla para completar la instalación.

### Instalar aplicaciones de otros fabricantes

Puede instalar aplicaciones complementarias en la computadora y luego instalarlas en el organizador CLIÉ durante la siguiente operación HotSync®. Para obtener más información, consulte "Instalar aplicaciones complementarias mediante el software Palm™ Desktop for CLIÉ" en la página 54.

- 1** Inserte el CD-ROM de instalación en la unidad correspondiente de su computadora. Aparece la ventana del iniciador de instalaciones.

- 2** Seleccione el modelo de su organizador CLIÉ (PEG-T615C/M o PEG-T415/M).
- 3** Haga clic en Install CLIÉ Add-on Applications (instalar aplicaciones complementarias CLIÉ).  
Aparece la ventana de instalación de aplicaciones complementarias de CLIÉ.
- 4** Haga clic en la aplicación deseada.  
Comienza la instalación. Siga las instrucciones que aparecen en pantalla para completar la instalación.

## Instalar Acrobat Reader® 5.0

El software Acrobat Reader 5.0 permite visualizar, navegar e imprimir documentos en formato Adobe Portable Document Format (PDF). Para poder abrir y leer los manuales en formato PDF contenidos en el CD-ROM de instalación de CLIÉ, es necesario tener instalado el software Acrobat Reader en el disco duro de la computadora.

- 1** Inserte el CD-ROM de instalación en la unidad correspondiente de su computadora.  
Aparece la ventana del iniciador de instalaciones.
- 2** Haga clic en Exit (salir) para cerrar la ventana del iniciador de instalaciones.
- 3** En la barra de tareas, haga clic en Inicio y luego en Ejecutar.  
Aparece la ventana Ejecutar con el símbolo del sistema.
- 4** Escriba o seleccione "D:\PC\Acrobat\lar500esp.exe" en el cuadro de texto y haga clic en Ejecutar. ("D:" corresponde a la letra de la unidad que tenga asignada la unidad de CD-ROM).  
También puede utilizar el botón Examinar para indicar el programa de instalación.  
Comienza la instalación del software Acrobat Reader 5.0. Siga las instrucciones que aparecen en pantalla para completar la instalación.

# Instalar las aplicaciones suministradas en la computadora

## Desinstalar las aplicaciones suministradas

Cuando ya no necesite una aplicación instalada, puede quitarla del sistema de la siguiente forma:

- 1** En la barra de tareas, haga clic en Inicio, elija Configuración y luego Panel de control.  
Aparece la ventana Panel de control.
- 2** Haga doble clic en Agregar o quitar programas.  
Aparece la ventana de propiedades de Agregar o quitar programas.
- 3** En la ficha Instalar/Desinstalar, seleccione el software que desee quitar.
- 4** Haga clic en Agregar/Quitar.  
Aparece el cuadro de diálogo de confirmación.
- 5** Haga clic en Aceptar para quitar el software.  
Siga las instrucciones en pantalla para quitar la aplicación del disco duro de su computadora.

### Consejo

Algunas aplicaciones disponen de su propio programa desinstalador. Por ejemplo, para quitar QuickTime haga clic en Inicio, Programas (en Windows® XP, Todos los programas), QuickTime y luego haga clic en Desinstalar QuickTime.

## Instalar aplicaciones complementarias en el Sony CLIÉ Handheld o en el soporte Memory Stick

Su organizador CLIÉ se suministra con diversas aplicaciones, como Date Book (calendario de citas), Address Book (libreta de direcciones), To Do List (lista de tareas pendientes), Memo Pad (bloc de notas), Calculator (calculadora), aplicación de correo electrónico, etc.

Además de estas aplicaciones, puede instalar otras llamadas “aplicaciones complementarias” desde el CD-ROM de instalación en el organizador CLIÉ, o bien en el medio Memory Stick (se vende por separado) si desea ahorrar espacio en la memoria del organizador. Existe una amplia variedad de aplicaciones de otros fabricantes compatibles con el organizador CLIÉ, como juegos y otros productos de software diseñados para Palm OS®.

### Notas

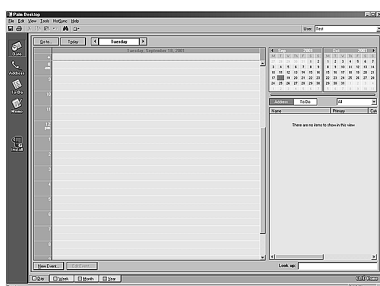
- Las aplicaciones complementarias residen en la memoria RAM del organizador CLIÉ. Si el organizador se reinicia físicamente (“hard reset”), todas las aplicaciones complementarias se borran. Sin embargo, si realiza una operación HotSync® antes del reinicio físico creando una copia de seguridad, podrá restaurar las aplicaciones complementarias durante la siguiente operación HotSync.
- Las aplicaciones complementarias contenidas en el CD-ROM de instalación del CLIÉ se copian al disco duro de la computadora en el momento de instalar el software Palm™ Desktop for CLIÉ. Para instalar esas aplicaciones en el organizador CLIÉ desde el software Palm Desktop for CLIÉ, ejecute los procedimientos descritos en la siguiente sección.

# Instalar aplicaciones complementarias en el Sony CLIÉ Handheld o en el soporte Memory Stick

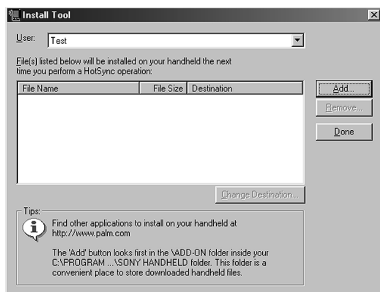
## Instalar aplicaciones complementarias mediante el software Palm™ Desktop for CLIÉ

En esta sección se describe cómo instalar aplicaciones complementarias en el organizador CLIÉ o en el medio Memory Stick mediante la herramienta de instalación Install Tool durante una operación HotSync®.

- 1 Copie o descargue la aplicación que desee instalar en la subcarpeta "Add-on" (complementos) de la carpeta de instalación del organizador Sony CLIÉ Handheld en su computadora (por ejemplo: C:\Archivos de programa\Sony Handheld\Add-on).  
Si desea copiar en una carpeta diferente, especifíquela en el paso 5.
- 2 Haga doble clic en el icono del software Palm Desktop for CLIÉ del escritorio de Windows®, o bien haga clic en Inicio, Programas (en Windows® XP, Todos los programas), Sony Handheld, y haga clic en Palm Desktop for CLIÉ.  
El software Palm Desktop for CLIÉ se iniciará.



- 3 Haga clic en Install (instalar).  
Aparece el cuadro de diálogo Install Tool (instalar herramienta).



**4** En la lista desplegable User (usuario), elija el nombre de usuario que desee utilizar.

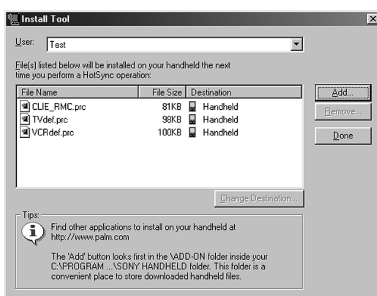
**5** Haga clic en Add (agregar).

Aparece el cuadro de diálogo Open File (abrir archivo). Las aplicaciones complementarias incluidas se guardan en la carpeta “Add-on”.

**6** Seleccione las aplicaciones que desee instalar en el organizador CLIÉ.

En el cuadro de diálogo Install Tool (instalar herramienta) aparece una lista con las aplicaciones seleccionadas.

Si no desea instalar alguna aplicación, selecciónela y haga clic en Remove (quitar). (La aplicación desaparece de la lista, pero no se elimina del disco duro).



**7** Haga clic en Done (finalizar).

**8** Haga clic en OK (aceptar).

**9** Realice una operación HotSync.

Las aplicaciones seleccionadas en el paso 6 se instalarán en el organizador CLIÉ. Consulte la página 36 (Paso 6: Realizar una operación HotSync® por primera vez) para obtener más información sobre las operaciones HotSync locales.

## Instalar aplicaciones complementarias en el Sony CLIÉ Handheld o en el soporte Memory Stick

### Para abrir el cuadro de diálogo Install Tool (instalar herramienta)

Para mostrar el cuadro de diálogo Install Tool inmediatamente, elija entre:

- Hacer clic en Inicio, Programas (en Windows® XP, Todos los programas), Sony Handheld y luego en Install Tool.
- Hacer doble clic en cualquier archivo con la extensión PRC o PDB.

### Para instalar aplicaciones en el medio Memory Stick

Para instalar aplicaciones en el medio Memory Stick, elija entre:

- Utilizar las aplicaciones MS Import/Export para instalar las aplicaciones directamente en un medio Memory Stick insertado (consulte la "Guía de aplicaciones complementarias" para obtener más información).
- Para instalar aplicaciones mediante el software Palm Desktop for CLIÉ, haga clic en Change Destination (cambiar destino) después de ejecutar el paso 6 de la página 55. Para seleccionar los archivos, haga clic en sus nombres y luego en el botón de flecha (>> o <<) para seleccionar Memory Stick como destino; finalmente, haga clic en Aceptar. Prosiga con el paso 7.

#### **Nota**

Cuando instale aplicaciones complementarias en el medio Memory Stick, asegúrese de realizar la operación HotSync con este medio insertado en el organizador CLIÉ.

### Si instaló aplicaciones en el medio Memory Stick a través del software Palm Desktop for CLIÉ

Con algunas aplicaciones instaladas en el medio Memory Stick, el organizador CLIÉ puede tener problemas para visualizar datos.

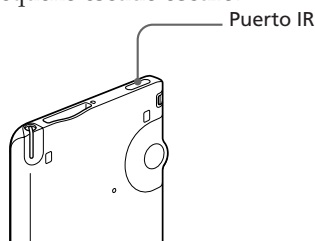
Esto se debe a que el software Palm Desktop for CLIÉ instala los datos de las aplicaciones en el directorio /PALM/Launcher si Memory Stick está seleccionado. Como consecuencia, algunos datos de aplicaciones no se pueden iniciar con el procedimiento normal.



Si la aplicación instalada en el medio Memory Stick no pudiese iniciarse, copie de nuevo los datos, pero esta vez en el organizador CLIÉ. Para obtener más información, consulte "Copiar los datos del medio Memory Stick en el organizador CLIÉ" en el "Manual de instrucciones".

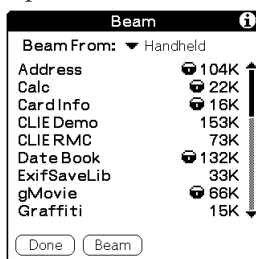


## Instalar aplicaciones complementarias mediante transferencia por infrarrojos desde otro dispositivo Palm OS®

Su organizador CLIE® está equipado con un puerto IR (infrarrojos) que se puede utilizar para transferir una aplicación a otro dispositivo PDA compatible con Palm OS® cercano y que también disponga de un puerto IR. Puede transferir aplicaciones que estén instaladas en el organizador CLIE® o almacenadas en el soporte Memory Stick. El puerto IR se encuentra en la parte superior del organizador CLIE®, detrás del pequeño escudo oscuro.



- 1** Toque el icono Home  (inicio).  
Aparece la pantalla Application Launcher (iniciador de aplicaciones).
- 2** Toque el icono Menu  (menú).  
Aparece el menú.
- 3** Toque en Beam (infrarrojos).  
Aparece la ventana Beam.

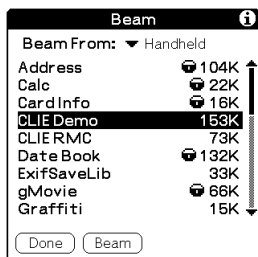


- 4** Toque la flecha ▼ situada junto a Beam From (transferir desde), y seleccione Handheld (organizador) o Card (tarjeta).


Continúa en la página siguiente

## Instalar aplicaciones complementarias en el Sony CLIÉ Handheld o en el soporte Memory Stick

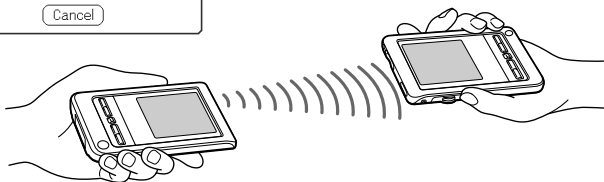
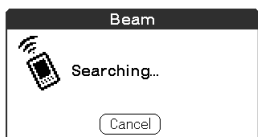
- 5** Toque la aplicación que desee transferir.



### Nota

Algunas aplicaciones están protegidas contra copia y no se pueden transmitir. Sus nombres aparecen en la lista del icono de bloqueo  situado junto a ellas.

- 6** Toque en Beam (infrarrojos).
- 7** Cuando aparezca el cuadro de diálogo Beam (infrarrojos), dirija el puerto IR directamente hacia el puerto IR del organizador receptor.



### Consejo

Para obtener los mejores resultados, entre ambos organizadores debe haber una separación de unos 10 a 20 centímetros, libre de todo tipo de obstáculos. La distancia hacia otros dispositivos PDA con Palm OS puede ser diferente.

- 8** Antes de seguir utilizando su organizador CLIÉ, espere a que el cuadro de diálogo Beam (infrarrojos) indique que la transferencia se ha completado.

## Instalar aplicaciones complementarias directamente desde el menú del CD-ROM de instalación

También se pueden instalar aplicaciones directamente en el organizador CLIÉ desde el menú del CD-ROM de instalación. No será necesario que ejecute el software Palm Desktop for CLIÉ.

- 1** Inserte el CD-ROM de instalación en la unidad correspondiente de su computadora.
- 2** Seleccione el modelo de su organizador CLIÉ (PEG-T615C/M o PEG-T415/M).
- 3** Haga clic en Install CLIÉ Add-on Applications (instalar aplicaciones complementarias CLIÉ).
- 4** Haga clic en CLIÉ Add-ons (complementos CLIÉ).  
Se abrirán el “InstallShield Wizard” (Asistente para InstallShield) y la ventana “Select Components” (seleccionar componentes).
- 5** Haga clic en la casilla de verificación para seleccionar las aplicaciones complementarias que desee instalar.
- 6** Haga clic en Next (siguiente).
- 7** En la lista desplegable User name (nombre de usuario), seleccione el nombre de usuario del organizador CLIÉ.
- 8** Haga clic en OK (aceptar).
- 9** Haga clic en Done (finalizar).
- 10** Realice una operación HotSync.  
Las aplicaciones seleccionadas en el paso 4 se instalarán en el organizador CLIÉ. Consulte la página 36 (Paso 6: Realizar una operación HotSync® por primera vez) para obtener más información sobre las operaciones HotSync locales.

# Instalar aplicaciones complementarias en el Sony CLIÉ Handheld o en el soporte Memory Stick

## Desinstalar aplicaciones complementarias

Si la memoria de su organizador CLIÉ o medio Memory Stick está llena, o si decide que ya no necesita una aplicación determinada, puede quitarla del organizador o del medio Memory Stick.

### Nota

Sólo podrá quitar las aplicaciones complementarias, parches y extensiones que usted haya instalado previamente. Las aplicaciones básicas suministradas con el organizador CLIÉ, como Address Book y Memo Pad, no se pueden borrar.

#### 1 Toque el icono Home (inicio) .

Aparece la pantalla Application Launcher (iniciador de aplicaciones).

#### 2 Toque el icono Menu (menú) .

Aparece el menú.

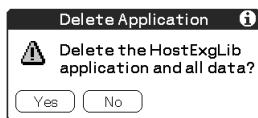
#### 3 Toque Delete (borrar).

Aparece la ventana Delete.

#### 4 Toque la flecha ▼ situada junto a Delete From (borrar desde), y seleccione Handheld (organizador) o Card (tarjeta).

#### 5 Toque la aplicación que desee quitar y toque Delete.

Aparece un mensaje de confirmación para quitar aplicaciones.



#### 6 Toque en Yes (sí).

La aplicación seleccionada en el paso 5 se habrá eliminado.  
Para cancelar la eliminación, toque No.

#### 7 Toque en Done (finalizar).

Aparece de nuevo la pantalla Application Launcher.







